



Relatório de Gestão e Contas

2020



ACIF

Câmara de Comércio
e Indústria da Madeira

| | |
|---|----|
| 1. MENSAGEM DO PRESIDENTE DIREÇÃO | 4 |
| 2. INTRODUÇÃO | 6 |
| 2.1 Nota Introdutória..... | 6 |
| 2.2 História da ACIF-CCIM..... | 7 |
| 2.3 Organograma dos Setores | 9 |
| 2.4 Órgãos Sociais | 10 |
| 2.5 Organograma Interno | 12 |
| 3. GESTÃO INTERNA | 13 |
| 4. ASSOCIATIVISMO | 19 |
| 4.1 Consultoria / Divulgação de Informação..... | 19 |
| 4.2 Negociação Coletiva..... | 20 |
| 4.3 Apoio e Consultoria Jurídica aos Associados..... | 21 |
| 4.4 Reuniões | 22 |
| 4.5 Eleições de Mesas | 23 |
| 4.6 Palestras em Escolas e Visitas de Estudo | 23 |
| 4.7 Inquéritos e tratamento de informação estatística..... | 24 |
| 4.8 Protocolos | 24 |
| 5. FORMAÇÃO | 25 |
| 5.1 Execução física da formação | 25 |
| 5.2 Avaliação do cumprimento dos objetivos e resultados planeados | 28 |
| 5.3 Resultado da avaliação do grau de satisfação dos clientes, formandos, coordenadores e formadores e outros colaboradores..... | 29 |
| 5.4 Resultados do tratamento de reclamações | 29 |
| 5.5 Resultados relativos à participação e conclusão das ações, desistências e aproveitamento dos formandos | 30 |
| 5.6 Resultados da avaliação de desempenho dos coordenadores, formadores e outros colaboradores | 30 |
| 5.7 Análise crítica dos resultados a que se referem as alíneas anteriores | 30 |
| 6. PROJETOS..... | 31 |
| 6.1 COMISSÃO EUROPEIA..... | 31 |
| 6.2 ERASMUS+ | 33 |
| 6.3 HORIZONTE 2020..... | 34 |

| | |
|---|----|
| 6.4 INTERREG ATLANTIC AREA | 35 |
| 6.5 INTERREG – MAC 2014-2020 | 36 |
| 6.6 MADEIRA 14-20 – FUNDO SOCIAL EUROPEU | 42 |
| 6.7 PRODERAM 2020 | 42 |
| 7. EVENTOS | 44 |
| 8. COMUNICAÇÃO | 47 |
| 9. SEMINÁRIOS E SESSÕES INFORMATIVAS/APRESENTAÇÕES | 48 |
| 10 NOTA FINAL | 56 |
| 11 DEMOSTRAÇÕES FINANCEIRAS | 57 |
| 11.1 Balanço | 58 |
| 11.2 Demonstração de Resultados – Por Natureza | 59 |
| 11.3 Demonstração de Resultados – Por Funções | 60 |
| 11.4 Demonstração das Alterações nos Fundos Patrimoniais | 61 |
| 11.5 Demonstração dos Fluxos de caixa – Método Direto | 62 |
| 11.6 Anexos às Demonstrações financeiras | 63 |
| 12. PROPOSTA DE APLICAÇÃO DE RESULTADO LÍQUIDO DO EXERCÍCIO DE 2020 | 86 |
| 13. ANEXOS | 87 |
| 13.1 Parecer do Conselho Fiscal | 88 |
| 13.2 Parecer dos Auditores | 90 |



Relatório de Gestão e Contas

2020

1. MENSAGEM DO PRESIDENTE DIREÇÃO

Este ano de 2020 foi um ano de enormes desafios para a ACIF-CCIM devido ao impacto da pandemia COVID-19. A paragem forçada da economia, à escala global, provocou efeitos imediatos em toda a sociedade. A Associação, desde o primeiro momento, assumiu um papel interventivo, preconizando a ligação entre o tecido empresarial e o Governo Regional da Madeira.

A primeira preocupação da Associação foi criar, de imediato, uma equipa de trabalho que estivesse permanentemente a acompanhar o desenvolvimento da situação e que esclarecesse os empresários sobre todas as questões que fossem surgindo, quer relacionadas com as medidas restritivas que estavam a ser adotadas, quer sobre os apoios que foram sendo anunciados e cuja aplicabilidade suscitou inúmeras dúvidas.

Perante este momento tão adverso para o nosso tecido empresarial, foi decidido que a ACIF-CCIM prestaria apoio, não só aos seus associados, mas a todas as empresas, independentemente do seu vínculo à Associação.

As medidas restritivas afetaram negativamente a atividade empresarial em geral, e com particular incidência a atividade turística, pelo que a ACIF-CCIM não hesitou em estar ao lado dos seus associados e de assumir a responsabilidade de encontrar, em parceria com o Governo Regional, as melhores soluções para todo o tecido empresarial, não se coibindo de alertar para os diversos constrangimentos que as empresas estavam a atravessar, bem como propor medidas adicionais, que colmatassem algumas das insuficiências detetadas.

Devido à pandemia, grande parte da nossa atividade habitual ficou condicionada, alguns dos eventos previstos para 2020 não se realizaram, designadamente a Expomadeira, no entanto foram várias as ações que fizemos no formato online, desde ações de formação, apresentações de sistemas de apoio, encontros com os empresários, reuniões de mesa, webinaries e inclusive o Dia do Empresário Madeirense.

Face ao período de pandemia mundial existente, a ACIF-CCIM, durante o ano de 2020, reviu o seu projeto iniciado um ano antes com o intuito de divulgar publicamente a sua posição para o desenvolvimento sustentável da economia regional, reestruturando esse documento e incutindo-lhe uma visão estratégica integrada mais audaz, capaz de rever e ajustar o modelo económico existente na Região. Entregou ao Governo Regional um documento designado por “Contributos da ACIF-CCIM para o Plano Estratégico da Economia”, onde, ao longo de quase noventa páginas enumerou as ações que considerava estratégicas e indispensáveis para as fases de alavancagem da economia regional e aumento da competitividade das nossas empresas.

O surgimento e a propagação da COVID-19 vieram definitivamente acelerar a transformação digital das empresas, sendo esta uma área que já estava no centro das nossas prioridades. Durante este último ano foi possível continuar a desenvolver alguns projetos que já estavam em curso, designadamente o Madeira Digital Innovation Hub, que se assumiu como uma rede de cooperação, cuja missão é exatamente apoiar o processo de transformação digital das empresas, bem como o Projeto Formação PME 2020, um programa de formação, totalmente financiado pelo Fundo Social Europeu, que inclui um módulo dedicado a esta temática.

O Centro Internacional de Negócios da Madeira também esteve no centro das nossas preocupações, primeiro porque a prorrogação do regime fiscal não ficou, tal como seria desejável, consagrada no Orçamento do Estado para 2021, tendo sido apenas prorrogada posteriormente, depois porque o Governo Nacional apresentou uma proposta de alteração ao regime fiscal que, na opinião da ACIF-CCIM, teria consequências drásticas para a RAM.

Em consequência disso, houve necessidade de encetar diversas reuniões, no sentido de sensibilizar todos os Partidos Políticos e deputados com assento parlamentar para a importância do CINM e para o impacto negativo que a referida proposta teria na sua competitividade.



Relatório de Gestão e Contas

2020

2. INTRODUÇÃO

2.1 Nota Introdutória

A Associação Comercial e Industrial do Funchal – Câmara de Comércio e Indústria da Madeira publica anualmente o seu Relatório de Gestão e Contas com o objetivo de partilhar com os seus associados as atividades e projetos que desenvolveu ao longo do ano.

O ano de 2020 ficou marcado pela pandemia COVID-19 e por todas as suas consequências no tecido empresarial da RAM. Esta Associação procurou auscultar os empresários e representá-los junto às entidades competentes, com o objetivo de encontrar soluções de forma a atenuar os estragos provocados por uma paragem, sem precedentes, em todos os setores de atividade da nossa economia.

A par destas diligências, a Associação realizou um conjunto de atividades em vários projetos que estão em curso e que resultaram de um grande esforço e dedicação da equipa ACIF-CCIM.

O presente Relatório de Gestão e Contas encontra-se dividido em três áreas principais.

A Primeira parte está reservada ao enquadramento, onde se apresentam os Órgãos Sociais da Associação, o Organograma dos Setores e o Organograma Interno da ACIF-CCIM.

Na segunda parte são apresentadas, de forma detalhada, as atividades que foram executadas pelos vários departamentos. Este capítulo permite compreender, de uma forma imediata, o sentido, a necessidade e o valor das atividades executadas.

A terceira área diz respeito às demonstrações financeiras da Associação.



Relatório de Gestão e Contas

2020

2.2 História da ACIF-CCIM

A ACIF-CCIM foi fundada a 20 de janeiro de 1836 sob a designação de Associação Comercial do Funchal, agregando então 47 “negociantes e mercadores desta praça”, de forma a conciliar e promover os seus interesses. A sua atividade estava, na época, diretamente ligada à produção e comercialização do vinho, açúcar e bordado da Madeira.

Em 1976, passou a designar-se Associação Comercial e Industrial do Funchal e, em 1985, dado o seu contributo para a promoção das atividades económicas da Região Autónoma da Madeira, foi declarada Instituição de Utilidade Pública.

Exerce a função de Câmara de Comércio e Indústria da Madeira, apesar de esta atribuição só lhe ter sido reconhecida em 1994, através da aplicação à Região do decreto-lei n.º 244/92, de 29 de outubro, que define as condições para o reconhecimento das associações empresariais como Câmaras de Comércio e Indústria, respetivas atribuições e competências.

A ACIF-CCIM é uma pessoa coletiva de direito privado sem fins lucrativos, regendo-se pelos seus Estatutos. Enquanto associação empresarial, procura salvaguardar os interesses regionais e das suas representadas. Intervém, assim, como parceiro social, parceiro económico e Câmara de Comércio e Indústria, estimulando e aprovando as iniciativas que os dinamizem. Atualmente, são nossas associadas cerca de 700 empresas (44% do Setor Comércio, 29% do Setor Serviços, 11% do Setor Indústria e 16% do Setor Turismo).

É de salientar o seu desempenho junto das grandes organizações de representação empresarial de Portugal Continental, que reconheceram a representatividade da ACIF-CCIM na generalidade dos setores económicos da RAM e a importância da existência de cooperação nas diversas áreas.

De igual modo, atendendo à importância do setor do Turismo para a economia regional, a ACIF-CCIM nunca teve dúvidas da relevância da criação da Associação de Promoção da Madeira (AP Madeira), por forma a potenciar eficazmente a promoção do destino Madeira. Tendo sido esta uma matéria que atravessou algumas direções da ACIF-CCIM, o que demonstra a sua importância e também a sua complexidade, em agosto de 2004 a Associação concretizou a sua aspiração, surgindo a Associação de Promoção da Madeira, sob a forma de associação sem fins

lucrativos, tendo por sócios fundadores o Governo Regional, representado pela Secretaria Regional de Turismo e Cultura e a Associação Comercial e Industrial do Funchal - Câmara de Comércio e Indústria da Madeira.

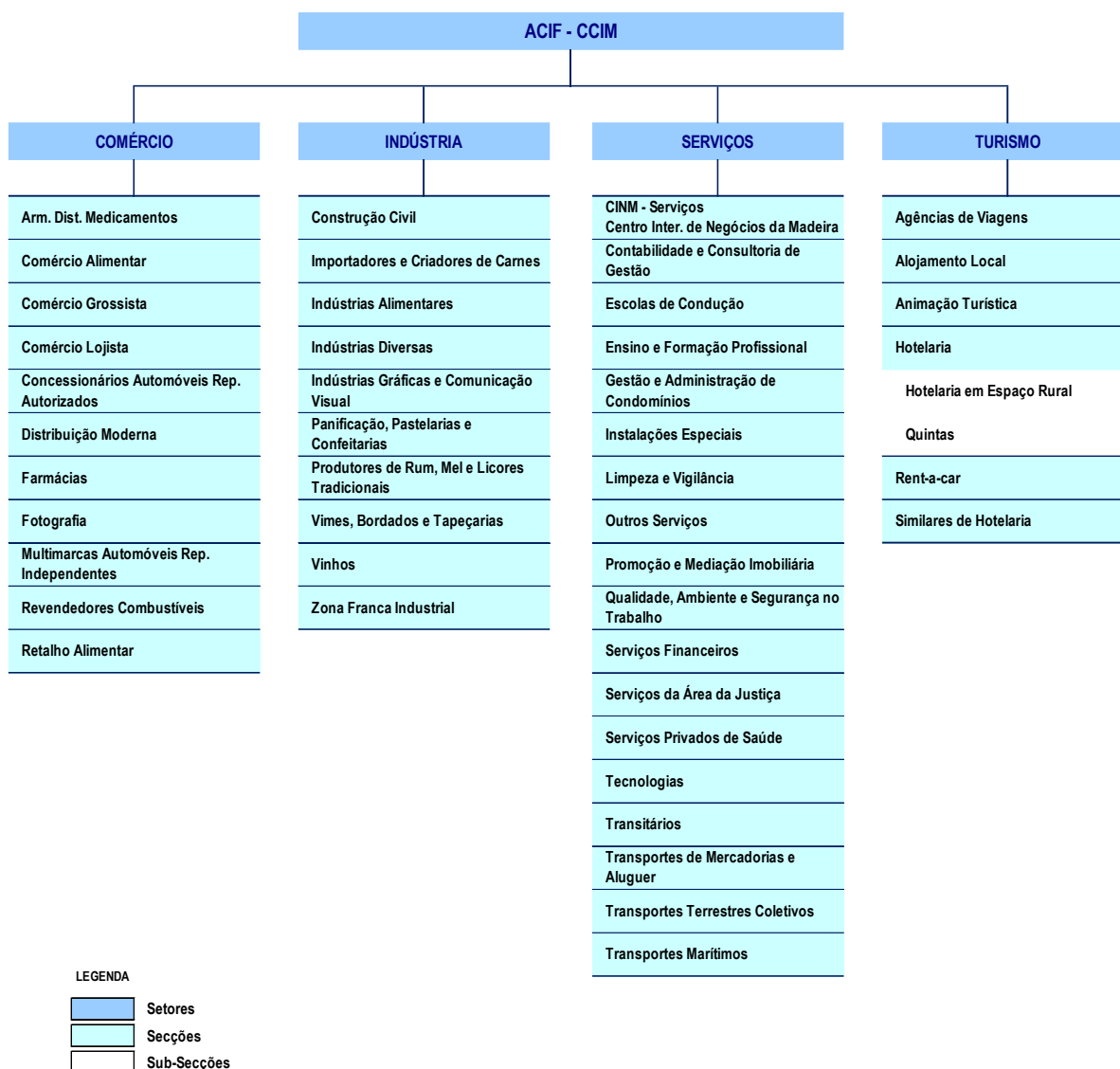
A fim de cumprir a sua missão, a ACIF-CCIM disponibiliza às empresas diversos serviços de apoio, fomentando a interação com os associados a vários níveis, de modo a colmatar as suas necessidades, nomeadamente através da elaboração de projetos estruturantes, apoio jurídico, formação, comunicação empresarial, eventos, feiras, campanhas, oportunidades de negócio, internacionalização, novas tecnologias de informação, qualidade, ambiente e segurança, saúde e higiene no trabalho.

Foram identificados parceiros privilegiados para a concretização deste objetivo: outras associações empresariais e câmaras de comércio nacionais e estrangeiras; o Governo Regional e o Governo da República; as Câmaras Municipais; a Universidade da Madeira; a ARDITTI, a Invest Madeira, a Start Up, a SDM – Sociedade de Desenvolvimento da Madeira, entre outros. Do nosso ponto de vista, os parceiros acrescentam mais-valias e o seu contributo potencia os resultados que juntos visamos alcançar. Refira-se ainda que tem sido estratégia da Associação desenvolver muitas das suas atividades com recurso a fundos comunitários (por exemplo, Madeira 14-20 – FSE/FEDER, PRODERAM 14-20; Fundo EFTA, Horizonte 2020 e Interreg Mac 14-20, Interreg Europa; Interreg Espaço Atlântico e Erasmus +), em áreas determinantes para o sucesso da sua atividade e da atividade empresarial da RAM.

Desde janeiro de 2008, acolhe a rede europeia “Enterprise Europe Network”, rede destinada a apoiar eficazmente as empresas europeias e fomentar o empreendedorismo.

Para melhor prestar os seus serviços, a Associação tem uma estrutura funcional organizada por departamentos, com competências específicas. Consideramos que a dinamização da Associação, acréscimo e melhoria contínua da qualidade dos serviços prestados, induzem uma maior dinâmica às próprias empresas associadas e dão continuidade ao trabalho de grande prestígio que tem vindo a ser desenvolvido pela ACIF-CCIM desde a sua criação.

2.3 Organograma dos Setores





Relatório de Gestão e Contas

2020

2.4 Órgãos Sociais

Assembleia Geral

Presidente – António Paulo Jardim Mendonça Prada, em representação da Cota Quarenta – Gestão e Administração de Centros Comerciais. SA, sócio n.º 3362.

Vice-Presidente – José Afonso de Almada Cardoso Tavares da Silva, em representação de Sociedade de Automóveis da Madeira (SAM), S.A., sócio n.º 990.

1.º Secretário – Susana Lopes Teixeira Zino, em representação de Cartório Notarial Susana Lopes Teixeira, sócio n.º 3272.

2.º Secretário – Artur Jorge Abreu Batista, em representação de Arribafunchal – Consultadoria e Turismo, Lda., sócio n.º 3392.

Direção

Presidente – Jorge Manuel Monteiro da Veiga França, em representação de Ecco – Efficient Consulting Corporation, Lda., sócio n.º 3168.

1.º Vice-Presidente – António Maria Trindade Jardim Fernandes, em representação de Dorisol Hotels & Resorts, S.A., sócio n.º 706.

2.º Vice-Presidente – Gonçalo Maia Lasbarrères Camelo, em representação de Sociedade Rebelo de Sousa & Advogados Associados, R.L., sócio n.º 2563.

Vogais:

Ricardo Diogo Vasconcelos de Freitas, em representação de Vinhos Barbeito Madeira, Lda., sócio n.º 754.

João José Oliveira Silva Rodrigues Vacas, em representação de Bortal – Bordados da Madeira, Lda. sócio n.º 1237.

Duarte Assunção Rodrigues da Silva, em representação de Douradas dos Prazeres - Transformadora de Produtos Alimentares Lda., sócio n.º 3411.



Relatório de Gestão e Contas

2020

Conselho Fiscal

Presidente – Idalina Maria de Sousa Pestana, em representação de Enotel - Hotels Management, S.A., sócio n.º 922.

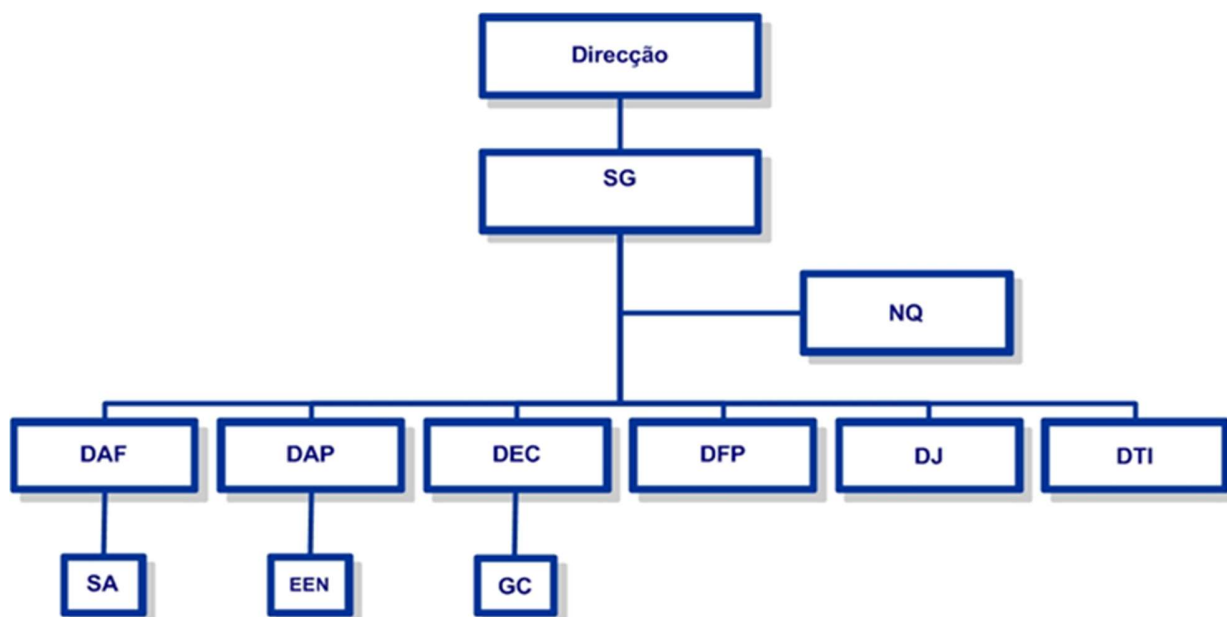
Secretário – Maria Filomena de Sousa Gomes da Silva, em representação de Zacarias da Silva – Gabinete de Contabilidade, Lda., sócio n.º 2061

Vogais:

Tânia Carmelita da Silva Castro, em representação de TPMC, Lda., sócio n.º 3179.

Maria do Rosário Monteiro da Veiga França, em representação de BT – Estudos & Projetos, Lda., sócio n.º 3406.

2.5 Organograma Interno



DAF – Departamento Administrativo e Financeiro

SA – Serviços Administrativos

DAP – Departamento do Associativismo e Parcerias

EEN – Enterprise Europe Network

DEC – Departamento de Eventos e Comunicação

GC – Gabinete de Comunicação

DFP – Departamento de Formação e Projetos

DJ – Departamento Jurídico

DTI – Departamento de Tecnologias de Informação

NQ – Núcleo da Qualidade

SG – Secretário-Geral



Relatório de Gestão e Contas

2020

3. GESTÃO INTERNA

Para além da direção, que é constituída por 6 elementos, a ACIF-CCIM tem um órgão executivo, do qual fazem parte o Secretário Geral e a equipa técnica, que se encontra dividida por seis departamentos.

Secretário Geral

O secretário geral é um cargo de confiança da direção e tem como missão essencial executar as diretrizes emanadas da direção e coordenar as atividades de todos os departamentos.

Departamento Administrativo Financeiro

O Departamento Administrativo e Financeiro tem como missão desenvolver a atividade corrente de um departamento administrativo e financeiro, designadamente o apoio à gestão e controlo de gestão, a gestão de tesouraria e bancos, a contabilidade, o controlo de fornecedores e clientes, o controlo de associados, a faturação e cobrança, o economato, a manutenção e logística, a gestão documental, o tratamento da correspondência, o arquivo e o apoio administrativo.

Para além da atividade corrente, este departamento presta apoio ao nível da gestão dos projetos financiados desenvolvidos pela Associação, quer na elaboração dos orçamentos, quer na gestão e acompanhamento dos mesmos, ao nível da instrução de pedidos de pagamento e elaboração de relatórios.

Outra atividade de relevo é a prestação de apoio aos associados, prestando-lhes informações de índole fiscal, económica e financeira.

Neste departamento trabalham cinco elementos, o coordenador do departamento e quatro administrativos, contando com o apoio dos restantes departamentos para a prossecução da sua atividade.



Relatório de Gestão e Contas

2020

Departamento do Associativismo e Parcerias

O Departamento do Associativismo e Parcerias, por ser aquele que lida mais diretamente com os associados, quer individualmente, quer através das Mesas e Secções, tem como missão principal fomentar o associativismo, prestar as informações solicitadas e dar seguimento aos pedidos dos Presidentes de Setor e às deliberações das Mesas e Secções, no mais curto espaço de tempo e da forma mais adequada.

É ainda responsabilidade do DAP propor à direção formas alternativas de organização dos seus associados, em Secções, de forma a adaptar o organograma à realidade empresarial e promover uma comunicação mais eficaz com os associados.

Para além das atividades desenvolvidas em prol do associativismo, este departamento tem também a função de acompanhar toda a atividade desenvolvida pelas comissões, conselhos, associações e confederações nas quais a ACIF-CCIM participa.

Cabe ainda a este departamento a gestão de projetos no âmbito dos Programas Interreg Mac 14-20 e Horizonte 2020 e a gestão da Enterprise Europe Network.

Neste departamento trabalham quatro elementos, a coordenadora do departamento e três técnicos, contando com o apoio dos restantes departamentos, bem como dos serviços administrativos da Associação, para a prossecução da sua atividade.



Relatório de Gestão e Contas

2020

Departamento de Eventos e Comunicação

O Departamento de Eventos e Comunicação tem como missão planear e implementar os vários eventos a desenvolver ao longo do ano, com o objetivo de promover uma secção, um setor ou ainda o universo dos associados, visando sempre o aumento do conhecimento, da rendibilidade e da notoriedade das empresas intervenientes.

Para além da responsabilidade dos eventos, o departamento tem como missão divulgar de forma conveniente informações sobre a Associação junto dos seus associados e em todos os espaços que permitam realçar o seu papel e ganhar sinergias e cumplicidades e promover ações que venham contribuir para a dinamização dos vários setores de atividade que a ACIF-CCIM representa, sempre em consonância com a direção e com o Departamento do Associativismo e Parcerias.

Cabe ainda a este departamento a gestão de projetos no âmbito do Programa Interreg Mac 14-20 e do Programa Espaço Atlântico.

Neste departamento trabalham dois elementos, o coordenador do departamento e um técnico, contando com o apoio dos restantes departamentos, bem como dos serviços administrativos da Associação, para a prossecução da sua atividade.

Departamento de Formação e Projetos

O Departamento de Formação e Projetos tem como missão dar resposta às necessidades profissionais de formação e identificação de áreas do tecido económico, onde se possam desenvolver projetos estruturantes, de modo a dar maior visibilidade às empresas.

Tem, em primeira análise, a função de analisar as necessidades de formação dos seus associados, bem como da comunidade empresarial da Região Autónoma da Madeira, procurando, sempre que possível, promover e implementar



Relatório de Gestão e Contas

2020

ações de formação no âmbito dos apoios financeiros comunitários, nacionais ou regionais e tendo em conta as restrições financeiras e administrativas que a ACIF-CCIM comporta.

A formação, concebida e desenvolvida, é de dois tipos: aberta ou “à medida”, tendo como público-alvo os recursos humanos das empresas associadas.

As ações de formação costumavam ser maioritariamente realizadas nas instalações da ACIF-CCIM, contudo, podem realizar-se noutra local que seja considerado pertinente e que reúna as condições necessárias. No caso em concreto do ano de 2020, atendendo à pandemia COVID-19, grande parte das ações de formação foram online.

A ACIF-CCIM é certificada pela Direção Regional da Qualificação Profissional, como Entidade Formadora Certificada e pela Secretaria Regional da Agricultura e Pescas, como Entidade Formadora Setorial, obedecendo, por isso, aos procedimentos das Entidades Formadoras Certificadas.

Para além das Certificações como Entidade Formadora e Entidade Formadora Setorial supramencionadas, a ACIF-CCIM está acreditada como Entidade Formadora Equiparada junto da Ordem dos Contabilistas Certificados, dispondo no seu plano de formação de diversas ações de formação dirigidas aos Contabilistas Certificados, as quais após validação pela OCC, atribuem créditos aos Contabilistas Certificados que as frequentam.

Cabe ainda a este departamento, em parceria com o Departamento das Tecnologias de Informação, estudar e analisar possíveis candidaturas, bem como desenhar e conceber projetos estruturantes que sejam pertinentes e estratégicos para a economia regional e para estimular o espírito empresarial, bem como a gestão de vários projetos financiados no âmbito do Programa Madeira 14-20, Interreg Mac 14 -20, Espaço Atlântico e Comissão Europeia.

Neste departamento trabalharam dois elementos, o coordenador e um técnico, contando com o apoio dos restantes departamentos, bem como dos serviços administrativos da Associação, para a prossecução da sua atividade.



Relatório de Gestão e Contas

2020

Departamento Jurídico

O Departamento Jurídico da ACIF-CCIM tem como missão assessorar a Associação nos aspetos jurídicos, designadamente ao nível da elaboração de contratos, pareceres, protocolos e procedimentos de contratação pública, bem como disponibilizar apoio jurídico aos associados da ACIF-CCIM, nas seguintes áreas: legislação laboral e contratação coletiva de trabalho, legislação comercial, direito administrativo, direito da concorrência e direito do consumidor e esclarecer os novos enquadramentos legais dos mais diversos temas com interesse para a atividade desenvolvida pelos associados, atenta a enorme produção legislativa a que se assiste presentemente, derivada à pandemia da COVID-19.

Cabe ainda a este departamento participar ativamente nas negociações de revisão dos instrumentos de regulamentação coletiva das relações de trabalho (13 Contratos Coletivos de Trabalho - CCT) outorgados pela ACIF-CCIM, prestando assessoria jurídica às respetivas Comissões Negociadoras Patronais.

Neste departamento trabalha apenas o coordenador, contando com o apoio dos restantes departamentos, bem como dos serviços administrativos da Associação, para a prossecução da sua atividade.

Departamento das Tecnologias e de Informação

O Departamento de Tecnologias de Informação tem como missão promover a melhoria da qualidade dos serviços da Associação, utilizando as novas tecnologias de informação.

O objetivo deste departamento é servir a Associação e os seus associados da melhor forma possível, utilizando as novas tecnologias de informação, quer diretamente através dos serviços prestados, quer através de projetos que a Associação venha a desenvolver.



Relatório de Gestão e Contas

2020

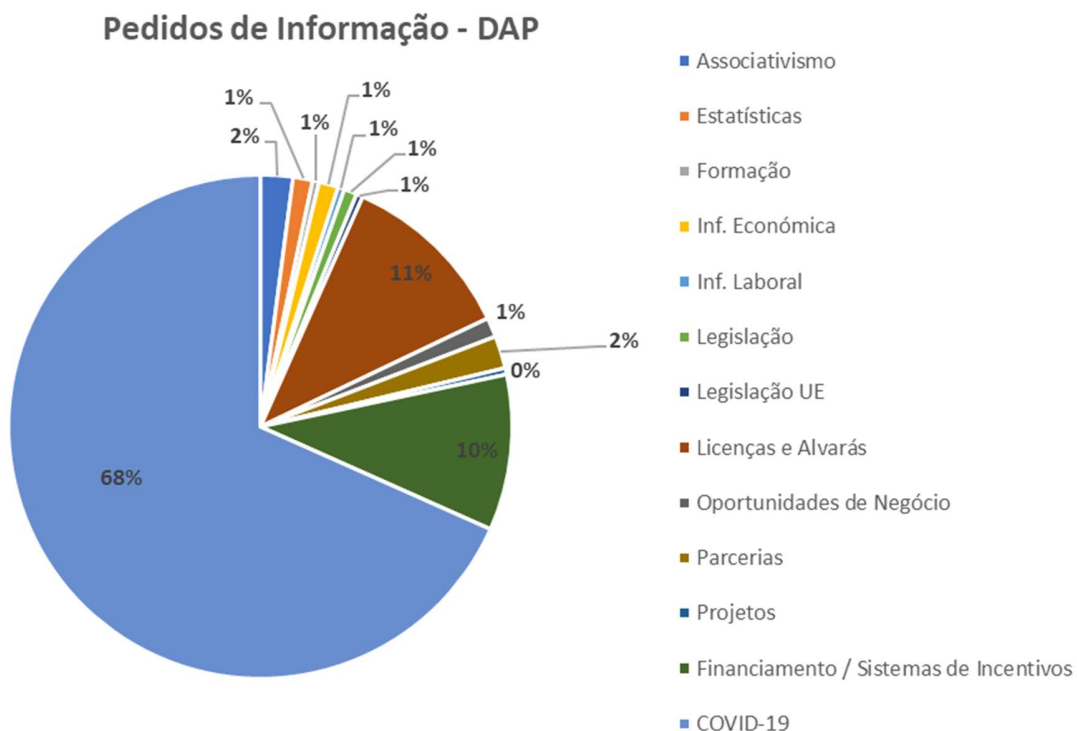
Cabe ainda a este departamento, em parceria com o Departamento de Formação e Projetos, a procura de parceiros para o desenvolvimento de novos projetos estruturantes, financiados no âmbito da União Europeia, bem como a gestão de vários projetos comunitários financiados no âmbito dos programas Interreg Mac 14 -20, Horizonte 2020, Erasmus + e Comissão Europeia.

Neste departamento trabalham dois elementos, o coordenador do departamento e um técnico, contando com o apoio dos restantes departamentos, bem como dos serviços administrativos da Associação, para a prossecução da sua atividade.

4. ASSOCIATIVISMO

4.1 Consultoria / Divulgação de Informação

Em 2020, registamos 240 pedidos de informação, dentro dos quais se destacam os pedidos de informação referentes à COVID-19 (68%), relacionados com dúvidas referentes às restrições impostas para a contenção da pandemia e com as respetivas medidas de apoio, Licenças e Alvarás (11%) e Financiamento e Sistemas de Incentivos (10%), conforme se pode verificar no gráfico seguinte:



Para além dos pedidos de informação, e à semelhança dos anos anteriores, em 2020 divulgamos pelos associados da ACIF-CCIM, estatísticas e demais informação de interesse. A referida informação foi divulgada através dos diversos canais de comunicação ao dispor da Associação, nomeadamente o website da ACIF-CCIM, redes sociais, circulares, newsletters e o Correio ACIF, no qual é compilada a informação relevante para cada Secção e remetida por via

eletrónica quinzenalmente, evitando assim o envio de informação supérflua e avulsa (salvo comunicações de carácter urgente).

Note-se que em 2020 a ACIF-CCIM teve um papel fundamental no esclarecimento de todo o tipo de dúvidas relacionadas com a pandemia, as empresas de um dia para outro foram surpreendidas com um conjunto de medidas publicadas em catadupa, com consequências imediatas para o seu negócio, pelo que houve necessidade de diariamente consultar toda a informação que era publicada ou emanada dos vários órgãos governamentais, quer a nível regional como a nível nacional, no sentido de prestar todos os esclarecimentos necessários.

Neste sentido, e uma vez que encerramos a Associação a partir do dia 19 de março, foi criado um email através do qual os associados puderem enviar todas as suas questões, assim como uma página no nosso site inteiramente dedicada à COVID 19, onde diariamente era atualizada com as novidades do dia, quer em matéria de medidas restritivas, quer em matéria de apoios.

4.2 Negociação Coletiva

No decurso de 2020 e face à atual situação de pandemia da COVID-19, os processos de revisão dos Contratos Coletivos de Trabalho (CCT) ficaram suspensos, fruto da menor propensão para a negociação dada a situação de crise provocada pela pandemia, que tem condicionado fortemente a atividade económica, bem com a incerteza existente sobre a sua duração e as condições de evolução da saúde pública.

A título de nota, os CCT outorgados pela ACIF-CCIM são os seguintes:

1. Indústrias de Fabrico de Calçado, Bolsa de Mão, Marroquinaria, Malas de Viagem, Correaria e Pintura de Calçado;
2. Oficinas de Reparação e Montagem de Aparelhos Elétricos e/ou Eletrónicos.
3. Empregados de Escritório, Comércio e Ourivesarias;
4. Metalurgia e Metalomecânica;

5. Profissionais ao Serviço de Garagens, Estações de Serviço, Parques de Estacionamento, Postos de Abastecimento de Combustíveis, Postos de Assistência a Pneumáticos e Revenda e Distribuição de Gás;
6. Trabalhadores de Armazéns e Profissionais ao Serviço de Empresas não Pertencentes ao Setor de Camionagem de Carga;
7. Transportes Públicos, Pesados de Passageiros e Turistas;
8. Trabalhadores Portuários;
9. Alfaiatarias, Lavandarias, Tinturarias e Confeções;
10. Hotelaria;
11. Similares de Hotelaria;
12. Escolas de Condução;
13. Armazenamento, Engarrafamento, Comércio por Grosso e Exportação do Vinho da Madeira.

4.3 Apoio e Consultoria Jurídica aos Associados

Durante 2020, foram prestadas cerca de 890 consultas, tendo as mesmas incidido, essencialmente, sobre as seguintes áreas:

- ⇒ Legislação COVID-19
- ⇒ Direito Laboral (e Contratação Coletiva de Trabalho);
- ⇒ Legislação Comercial;
- ⇒ Direito do Consumidor;
- ⇒ Direito do Ambiente;
- ⇒ Contratação Pública;
- ⇒ Direito do Turismo;
- ⇒ Direito Administrativo.

No ano em referência e face à situação de pandemia vivida, a Direção da ACIF-CCIM decidiu que se deveria apoiar também os não associados, fossem empresas, empresários em nome individual ou mesmo pessoas singulares, sobretudo em matéria relacionada com a legislação COVID-19, o que acabou por constituir uma parte assinalável do trabalho do Departamento em matéria de consultas.

4.4 Reuniões

No que se refere à atividade das Secções e Mesas, registaram-se 54 reuniões, repartidas da seguinte forma: 22 do Setor do Turismo (42%), 12 do Setor da Indústria (23%), 11 respeitantes ao Setor dos Serviços (20%) e 8 ao Setor do Comércio (15%). Houve ainda uma reunião com todos os Presidentes de Mesa.

Detalhando por Secção as referidas reuniões, temos:

→ Setor de Serviços

- CINM Serviços – 10 reuniões;
- Serviços de Contabilidade e Consultoria de Gestão – 1 reunião.

→ Setor do Turismo

- Agências de Viagens – 3 reuniões (1 conjunta com a Secção da Animação Turística e outra com a Mesa da Hotelaria);
- Alojamento Local – 3 reuniões;
- Hotelaria – 8 reuniões (1 conjunta com a Mesa das Agências de Viagens);
- Animação Turística – 8 reuniões (1 conjunta com a Secção das Agências de Viagens);

Decorreu ainda uma reunião com todas as Secções do Setor Turismo e outra com todas as Mesas do referido Setor.

→ Setor do Comércio

- Fotografia – 5 reuniões;
- Comércio Lojista – 2 reuniões;
- Concessionários de Automóveis e Reparadores Autorizados – 1 reunião.

→ Setor da Indústria

- Indústrias Alimentares – 4 reuniões;
- Produtores de Mel, Rum e Licores Tradicionais – 6 reuniões;
- Vinhos – 2 reuniões.

4.5 Eleições de Mesas

No que diz respeito a eleições, em 2020 foram eleitas as seguintes Mesas:

- Alojamento Local;
- CINM-Serviços;
- Comércio Lojista;
- Hotelaria;
- Indústrias Alimentares;
- Produtores de Mel, Rum e Licores Tradicionais;
- Vinhos.

4.6 Palestras em Escolas e Visitas de Estudo

Esporadicamente, alguns estabelecimentos de ensino solicitam a participação da ACIF-CCIM em palestras dirigidas aos alunos, bem como visitas de estudo à Associação-Câmara de Comércio e Indústria. Em 2020, devido a pandemia de Covid-19 e ao respetivo confinamento, não se realizaram ações desta natureza.



Relatório de Gestão e Contas

2020

4.7 Inquéritos e tratamento de informação estatística

Regularmente, em articulação com a Direção da ACIF-CCIM, promovemos inquéritos junto das empresas Associadas, tendo em vista monitorizar a atividade setorial, interpretar resultados e suportar diligências e iniciativas da Associação, em prol dos sócios. Destacamos neste campo o acompanhamento sistemático ao desempenho da secção de hotelaria (ex. taxas de ocupação), comércio lojista (ex. auscultação das vendas no período de Natal e na globalidade do ano, relativamente ao período homólogo) e comércio automóvel. De igual modo, é feito o tratamento de informação estatística do Setor Turismo, recorrendo a diversas fontes.

4.8 Protocolos

Em 2020, foram celebrados os seguintes protocolos pela ACIF-CCIM:

EAD - Empresa de Arquivo de Documentação, SA

Madeira Parques Empresariais



Relatório de Gestão e Contas

2020

5.FORMAÇÃO

5.1 Execução física da formação

Com base no inquérito às necessidades de formação profissional das empresas, nos inquéritos de satisfação das Ações de Formação desenvolvidas em 2019 nas deliberações ou solicitações das Mesas da ACIF-CCIM e incorporando as auscultações a entidades associadas, a ACIF-CCIM concebeu o plano de formação para o ano 2020, por forma a responder às necessidades formativas detetadas no tecido empresarial e na população ativa da RAM.

Considerando o elevado grau de incerteza associado e a recetividade do mercado às ações de formação, a ACIF-CCIM tem noção que um número considerável de ações de formação contempladas no programa de formação é cancelado, na maioria dos casos devido ao número insuficiente de participantes inscritos nas ações de formação ou por situações externas incontrolláveis como é a COVID-19 que obrigou a um repensar da formação presencial e redesenhá-la, quando possível, para o formato on-line.

Assim sendo, o objetivo estipulado para o plano de formação para o ano 2020 foi realizar pelo menos 50% das ações previstas, o qual não foi superado pelas razões supramencionadas.

O rácio de realização do Plano de Formação 2020 foi 38%, equivalente à realização de vinte nove (29) das setenta e sete (77) ações previstas. É de referir que oito das formações foram realizadas em formato online.

Relatório de Gestão e Contas

2020

No ano 2020, a formação realizada teve a seguinte distribuição por área de formação:

| Área de Formação | Horas | Nº de participantes | Volume de Formação |
|-----------------------------------|--------------|---------------------|--------------------|
| 090 - Desenvolvimento Pessoal | 25 | 49 | 296 |
| 341 – Comércio | 22 | 40 | 270 |
| 344 - Contabilidade e Fiscalidade | 10 | 45 | 198 |
| 345 - Gestão e Administração | 16,5 | 82 | 573 |
| 380 - Direito | 26 | 55 | 636 |
| 621 - Produção Agrícola e Animal | 193 | 455 | 7194 |
| Total | 554,5 | 464 | 9.167 |

No respeitante às ações de formação realizadas, destacamos as 12 formações integradas no projeto “Produtos Fito farmacêuticos”, financiado pelo PRODERAM 2020, que tem por objetivo formar:

- Técnicos Responsáveis e formadores, na área da aplicação, distribuição e comercialização de produtos fitofarmacêuticos, por forma a melhorar a segurança alimentar dos produtos agrícolas produzidos na R.A.M.;
- Operadores de venda dos produtos fitofarmacêuticos para a venda consciente e informada destes produtos;
- e
- capacitar e sensibilizar os agricultores para a importância de uma aplicação segura dos fitofármacos, a fim de garantir a segurança alimentar do prado até ao prato e a salvaguarda da saúde dos ativos agrícolas.

Relatório de Gestão e Contas

2020

PRODERAM2020-1.1.0-FEADER-000829

RESUMO DOS CURSOS DE FORMAÇÃO REALIZADOS

| Ano | Nº/ano | Nº da Ação | Concelho | Local | Nº Formandos Total | Nº Formandos por Género | | Nº Formandos por escalão de idade | | Desistentes | Vol Formação |
|-----------------|--------|-----------------|-----------------|-----------------|--------------------|-------------------------|------------|-----------------------------------|--------------------------|-------------|----------------|
| | | | | | | Feminino | Masculino | Idade igual ou inferior a 40 anos | Idade superior a 40 anos | | |
| 2020 | 1 | APF 23 | Santa Cruz | Santo da Serra | 18 | 1 | 17 | 4 | 14 | 1 | 627,0 |
| | 2 | APF 24 | Santana | Santana | 10 | 1 | 9 | 2 | 8 | 5 | 350,0 |
| | 3 | APF 25 | Câmara de Lobos | Jardim da Serra | 14 | 6 | 8 | 0 | 14 | 2 | 475,0 |
| | 4 | APF 26 | Funchal | Funchal | 10 | 4 | 6 | 3 | 7 | 3 | 336,0 |
| | 5 | APF 15 | Santana | São Jorge | 15 | 4 | 11 | 1 | 14 | 2 | 525,0 |
| | 6 | APF 16 | Santa Cruz | Santo da Serra | 13 | 0 | 13 | 4 | 9 | 0 | 455,0 |
| | 7 | APF 37 | Câmara de Lobos | Jardim da Serra | 25 | 5 | 20 | 1 | 24 | 3 | 872,5 |
| | 8 | APF 38 | Câmara de Lobos | Jardim da Serra | 20 | 6 | 14 | 1 | 19 | 1 | 697,0 |
| | 9 | APF 41 | Santa Cruz | Santo da Serra | 14 | 2 | 12 | 3 | 11 | 3 | 490,0 |
| | 10 | APF 42 | Santa Cruz | Canico | 20 | 2 | 18 | 1 | 19 | 3 | 693,0 |
| | 11 | APF 43 | Câmara de Lobos | Jardim da Serra | 20 | 9 | 11 | 3 | 17 | 2 | 700,0 |
| | 12 | DCAPF2 | Funchal | Funchal | 14 | 7 | 7 | 7 | 7 | 1 | 973,5 |
| Ano 2020 | | | | | 193 | 47 | 146 | 30 | 163 | 26 | 7.194,0 |
| 455 | | H Totais | | | | | 193 | | 193 | | |

Após o lançamento do novo procedimento de contratação pública para seleção das entidades formadoras dos vários lotes que compõem o projeto de formação-consultoria PME2020, financiado pelo MADEIRA 14-20 através da vertente FSE, demos início à execução física do projeto em setembro de 2020.

- No Lote 1 estão envolvidas 46 PME dos setores de comércio, indústria e serviços que receberão 180h de formação e consultoria;
- No Lote 2 trataremos da transição digital de 20 PME, que receberão 300h de formação e consultoria;
- No Lote 3, serão desenvolvidos procedimentos de privacidade e cibersegurança, que tomem mais fiáveis os sistemas informáticos de 20 PME;
- O lote 4 irá apoiar 10 PME no processo de certificação ou a desmaterialização dos processos de certificação da qualidade;
- No Lote 5 trabalhar-se-á nos processos de diferenciação e valorização dos serviços e produtos tradicionais de 20 PME da RAM;
- O Lote 6 está direcionado para apoiar 50 PME do setor de turismo (hotelaria, restauração, animação turística, alojamento local, rent-a-car ou agências de viagem); e

- O Lote 7 trabalhará a modernização e renovação do setor de comércio e reparação automóvel, sendo o apoio dirigido a 40 PME.

Devido à situação adversa que atravessamos, tivemos de cancelar 48 ações de formação pela procura não ter sido suficiente para viabilizar a sua realização.

Além das ações previstas em plano realizamos 2 ações de formação à medida, que abrangeu 27 participantes num total de 8 horas.

No que diz respeito aos pedidos de informação recebidos durante o ano 2020, foram tratadas 277 questões relacionadas com Formação quer de ações previstas no Plano de formação, quer referente a novas ações ou aos cursos de produtos fitofarmacêuticos.

5.2 Avaliação do cumprimento dos objetivos e resultados planeados

Quanto à Avaliação da Formação e de acordo com o tratamento das respostas ao Questionário de Satisfação da ação de formação, alcançámos os seguintes valores:

| Indicadores | % |
|---------------------------------------|----|
| Expectativas | 94 |
| Qualidade do Serviço Prestado | 88 |
| Meios técnicos pedagógicos utilizados | 93 |
| Avaliação Global da formação | 98 |
| Avaliação do Formador | 99 |

Paralelamente e com base no levantamento de necessidades internas de formação, foi elaborado e controlado o Plano de Formação Interna de 2020, onde foram incluídas ações de formação promovidas pela ACIF-CCIM.

Verificamos, em algumas ações de formação, desistências durante a sua execução, as quais se devem a compromissos profissionais que surgem durante a realização da formação e que obrigam o participante a desistir da formação.

No início da ação ao verificarmos a não comparência dos participantes inscritos, contactamos o formando, telefonicamente ou por e-mail, para apurar a razão da sua não comparência. Caso se confirme a desistência, aplica-se o estipulado na alínea c) do Regulamento de Funcionamento da Formação.

5.3 Resultado da avaliação do grau de satisfação dos clientes, formandos, coordenadores e formadores e outros colaboradores

O objetivo esperado era um grau de satisfação de 80% tendo os clientes atribuído uma avaliação de 90% aos serviços prestados de formação, sendo que a duração da ação e o horário de formação foram os itens em que os participantes solicitaram mais alterações.

Contudo, concluímos que as sugestões apresentadas quanto à duração nem sempre são factíveis pois as alterações pretendidas implicariam um aumento substancial do custo da formação, sem que o aumento da duração seja reconhecido como mais-valia para a maioria dos participantes.

No que respeita ao horário, as sugestões dadas são, na sua maioria, passíveis de introduzir sem que tal implique um aumento do custo da formação, o que é uma variável sensível da formação.

5.4 Resultados do tratamento de reclamações

Não foram registadas quaisquer reclamações, pelo que não houve lugar à realização de nenhuma ação neste âmbito.

5.5 Resultados relativos à participação e conclusão das ações, desistências e aproveitamento dos formandos

As desistências podem ocorrer por diversas razões: por questões profissionais ou pessoais de última hora, não tendo sido possível comunicar a situação à ACIF-CCIM; por não terem visto ou recebido o e-mail de confirmação da realização da ação, enviado pela ACIF-CCIM três dias antes do início da mesma; entre outras.

De acordo com o Regulamento de Funcionamento da Formação da ACIF-CCIM, divulgado na nossa ficha de inscrição e no nosso site, as desistências deverão ser comunicadas à ACIF-CCIM, por escrito, dentro dos prazos estipulados, sendo esta informação depois colocada, no dossier de formação, juntamente com o restante processo do curso.

No que se refere a desistências, constatamos que nas vinte e nove (29) ações de formação realizadas se verificaram vinte seis desistências (26) desistências, que equivalem a uma percentagem de 6% do total de formandos

5.6 Resultados da avaliação de desempenho dos coordenadores, formadores e outros colaboradores

Quanto à avaliação de desempenho, o resultado global de 2020, foi de 85%, tendo sido definido um objetivo de $\geq 75\%$. No que se refere à avaliação dos colaboradores do Departamento de Formação e Projetos, podemos concluir que a avaliação de desempenho, efetuada internamente por cada superior hierárquico, é de 86% e a avaliação geral do serviço prestado pela ACIF-CCIM, efetuada pelos formandos e formadores das várias ações de formação realizadas, é de 93%.

5.7 Análise crítica dos resultados a que se referem as alíneas anteriores

Da análise dos indicadores da formação avaliados nos pontos anteriores, e da informação transmitida oralmente pelos participantes e formadores no final das ações de formação, inferimos que os objetivos definidos no plano de atividades de 2020, apesar da situação anormal que atravessamos, foram alcançados.

6. PROJETOS

6.1 COMISSÃO EUROPEIA

Enterprise Europe Network

Desde janeiro de 2008, que a ACIF-CCIM acolhe o “Enterprise Europe Network”, mecanismo cofinanciado pela Comissão Europeia destinado a apoiar eficazmente as empresas europeias e fomentar o empreendedorismo. Pretende-se, com este mecanismo, oferecer às PME um serviço de balcão único, destinado a contribuir para o desenvolvimento sustentado dos seus negócios, bem como para a exploração do seu potencial de inovação e internacionalização. Em Portugal a rede é representada por um consórcio liderado pelo IAPMEI, que envolve doze entidades públicas e associativas, distribuídas regionalmente por todo o território nacional. Na Região Autónoma da Madeira, a ACIF-CCIM é a entidade acolhedora da Enterprise Europe Network, no âmbito da qual são prestados os seguintes serviços:

- Internacionalização das empresas;
- Parcerias tecnológicas entre PME com base na transferência de inovação, através da identificação de parceiros;
- Aproveitamento de oportunidades de negócio no mercado único;
- Ajuda em questões técnicas, como os direitos de propriedade intelectual e as normas da UE;
- Promoção da inovação, através da partilha dos resultados de investigação, que por sua vez podem gerar novas ideias/oportunidades.

Comissão Europeia convocatória específica para EEN, no âmbito da Sharing Economy – SharEEN

O projeto SHAREEN teve como objetivos identificar e categorizar as plataformas da economia partilhada, promover a troca de experiências e apoiar as PMEs europeias, as empresas sociais e outros atores relevantes a explorar as oportunidades oferecidas por este tipo de economia, bem como definir e criar serviços de apoio às PMEs das respetivas regiões de intervenção sobre esta nova vertente de negócio.

O projeto arrancou em dezembro de 2017 e terminou em fevereiro de 2020, envolvendo 8 parceiros europeus.

Em 2020 realizamos um BOOT CAMP e uma ação *coaching* em economia da partilha que envolveu 43 empreendedores regionais.

Para além da atividade contínua (reposta a pedidos de informação, divulgação de legislação, dinamização de oportunidades de cooperação, etc.), em 2020, foram promovidas as seguintes iniciativas no âmbito da Enterprise Europe Network:

| Evento | N.º Part. | Parceiros |
|--|-----------|-----------|
| Sessão de esclarecimento sobre o SI EMPREENDER 2020", 17 de fevereiro | 17 | IDERAM |
| Sessão de esclarecimento sobre SI Valorizar 2020, 19 de fevereiro | 18 | IDERAM |
| Sessão de esclarecimento sobre o SI Internacionalizar 2020, 6 de março | 13 | IDERAM |
| 1ª Sessão de apresentação "ADAPTAR-RAM", 17 de junho (zoom) | 68 | IDERAM |
| 2ª Sessão de apresentação "ADAPTAR-RAM", 17 de junho (zoom) | 78 | IDERAM |
| Webinar Gestão na Indústria 4.0, 24 de julho | 30 | COTEC |
| Webinar SI Funcionamento 2020 - 6º Aviso de concurso, 10 de dezembro | 204 | IDERAM |



Relatório de Gestão e Contas

2020

6.2 ERASMUS+

ENSEC

O projeto ENSEC foi encerrado a 1 de setembro de 2020. Como atividades executadas no âmbito deste projeto, durante o ano passado, destacamos a conclusão dos conteúdos, isto é, os Intellectual Outputs do Mestrado, e a apresentação pública dos mesmos e da plataforma criada para a sua exposição.

Refira-se que o ENSEC (Development of a European Study Programme: International Master's Degree for the Environmental Security Setor) surge de uma Parceria Estratégica composta por instituições do ensino superior e de negócios que cooperaram ativamente entre elas e os principais interessados (empresas, órgãos regionais e outras instituições da sociedade social) para o desenvolvimento de um Mestrado Internacional para o Setor de Segurança Ambiental, que oferecerá um currículo adaptado para equipar a geração jovem com as competências específicas, básicas e transversais atualmente exigidas no planeamento, mitigação de mudanças climáticas e indústrias

Foram efetuadas várias apresentações das conclusões em vários países, uma delas foi teve lugar na Madeira, organizada pela ACIF-CCIM em parceria com a Universidade da Madeira. Esta apresentação, devido aos constrangimentos da pandemia, foi efetuada on-line através de um Webinar que contou com a participação de cerca de 25 pessoas.

INCAMP

O projeto INCAMP (Carbon Neutral Sport Marinas Management - International Master Modules Programme), surgiu também de uma Parceria Estratégica composta por instituições de ensino superior e de negócios que cooperaram ativamente entre elas e os principais interessados foram as empresas ligadas às marinas. No ano de 2020, as principais atividades foram a criação dos conteúdos para o "Master Degree", os Intellectual Outputs e atividades de divulgação do projeto. Refira-se que este projeto termina no ano de 2021, e a apresentação pública na Madeira é da responsabilidade da ACIF-CCIM.

6.3 HORIZONTE 2020

SMILE (SMart IsLand Energy systems)

A oportunidade de integrarmos um consórcio para formalizar esta candidatura surgiu em 2015, através da Enterprise Europe Network. Esta Associação desafiou os restantes parceiros regionais para integrarem o consórcio, desafio que foi prontamente aceite, tendo havido um forte empenho conjunto na elaboração da candidatura.

Neste projeto participam 4 entidades da Madeira (ACIF-CCIM, EEM, M-ITI e PRSMA), que têm estimado um orçamento total de 2,4 milhões para executar as atividades candidatas.

Terá a duração de 4 anos, envolve 19 parceiros de 6 países, e conta com um orçamento global de cerca de 14 milhões de euros.

O SMILE pretende testar diferentes soluções inovadoras, tecnológicas e não tecnológicas, em 3 ilhas Europeias (Madeira, Orkneys na Escócia e Samsø na Dinamarca), que serão projetos-piloto para demonstração de redes elétricas inteligentes, abrindo caminho para a sua introdução no mercado num futuro próximo.

As soluções são variadas e incluem integração de baterias, aquecimento, acumulação de energia hídrica, veículos elétricos, armazenamento de energia em barcos e tarifas dinâmicas.

Cada piloto testará as soluções mais apropriadas para as especificidades locais.

Na Madeira o projeto-piloto tem ênfase particular na integração de microprodução de energia elétrica, controlo de frequência na rede e smart charge para os veículos.

A ACIF-CCIM é responsável pela coordenação do trabalho desenvolvido na Região, pela agregação da informação produzida, bem como o seu impacto no setor empresarial.

Em novembro de 2020 foi apresentada publicamente a plataforma EnergiasMadeira, (<https://energiasmadeira.pt/home/>), uma plataforma que pretende ser uma fonte de informação interativa, com conteúdos relevantes, de forma isenta e independente, sobre energia, em particular energia fotovoltaica para autoconsumo.

INSULAE (Maximizing the impact of innovative energy approaches in the EU islands)

Aprovado no âmbito do tópico “Decarbonising energy systems of geographical Islands”, o INSULAE, projeto, cofinanciado pela Comissão Europeia ao abrigo do programa Horizonte 2020, está a ser implementado por 27 parceiros de 11 países. O principal objetivo é fornecer aos tomadores de decisão das ilhas um Sistema de Apoio a Decisões (DSS) para investimentos no sistema de energia.

O INSULAE teve início em abril de 2019, devendo estar concluído em março de 2023.

6.4 INTERREG ATLANTIC AREA

CAPITEN – Cluster Náutico do Atlântico

O projeto Capiten é um projeto de cooperação transnacional que visa promover o desenvolvimento económico e a criação de emprego no setor náutico do Arco Atlântico, através do melhor aproveitamento do património natural e cultural e da criação de um cluster náutico para organizar o seu desenvolvimento concertado e coerente e promover o surgimento de práticas, produtos e serviços inovadores, reforçando a atratividade dos destinos turísticos atlânticos e o bem-estar dos moradores locais, além de atrair uma nova clientela turística.

O consórcio é composto por 20 parceiros oriundos dos seguintes países: Portugal, Espanha, França, Reino Unido e Irlanda, envolvendo 14 regiões onde estão incluídas as regiões ultraperiféricas da Madeira e das Canárias.

As ações a desenvolver por todos os parceiros estão relacionadas com as seguintes temáticas:

- Criação de produtos inovadores;

- Eventos dinamizadores das atividades náuticas e das praias;
- Inovações industriais na náutica de recreio;
- Definição de Rotas de Pequena e Grande Cabotagem-
- Identificação das informações existentes nos portos, marinas e melhorar a sua divulgação.

A ACIF-CCIM durante o ano de 2020 realizou, no âmbito deste projeto, mais uma edição do CAPITEN DAY, um evento que teve por intuito promover as atividades náuticas no Porto Santo, efetuou o levantamento das marinas e dos portos de abrigo existentes na Região, de forma a dar seguimento à elaboração da aplicação móvel para o setor náutico e desenvolveu contactos, designadamente junto do Instituto das Florestas e da Conservação da Natureza, para a elaboração do panfleto sobre as ilhas selvagens, consideradas um produto turístico inovador.

Devido ao impacto da pandemia na execução do projeto, o mesmo foi prorrogado até maio de 2021, por forma a permitir a testagem de alguns dos produtos idealizados.

6.5 INTERREG – MAC 2014-2020

1.ª Convocatória

Eixo 2 - Melhorar a Competitividade das Empresas

INNOVATUR

O principal objetivo do INNOVATUR é inverter o ciclo vicioso de perda de valor das empresas de alojamento e comerciais das zonas turísticas e desenvolver produtos adequados que construam modelos de negócio sólidos.

Em 2020, as principais atividades desenvolvidas foram:

- Apresentação das fases do projeto (2 de março), nomeadamente os estudos já elaborados – “Análise de necessidades de modernização e competitividade do Funchal - Caracterização e diagnóstico do quarteirão da Felisberta” e “Caraterização dos hábitos de consumo no Funchal – Residentes e Visitantes” e a metodologia de intervenção nas empresas no âmbito do projeto Innovatur.

- 1ª fase do estudo aos estabelecimentos em funcionamento no eixo pedonalizado da Rua Dr. Fernão de Omelas e adjacentes.
- Intervenção nas empresas – Recrutamento, seleção e agendas de inovação.

Eixo 4 – Conservar e Proteger o Ambiente e Promover a Eficiência dos Recursos

MARGULLAR

Projeto no âmbito da proteção do ambiente e da natureza. O estímulo do património natural e cultural das regiões da Macaronésia tem como objetivo geral: conservação, proteção, promoção e uso dos bens do património arqueológico submarino das ilhas da Macaronésia, através da criação de um novo produto turístico. Este projeto tem ainda algumas atividades por executar da responsabilidade dos parceiros da ACIF-CCIM.

2.ª Convocatória

Eixo 2 – Melhorar a Competitividade das Empresas

4PORT

Este projeto tem por objetivo principal melhorar a competitividade das empresas do setor do turismo e tecnologia do espaço de colaboração por meio da definição de desenvolvimento e execução de uma estratégia baseada em torno da Indústria 4.0 e digitalização

Durante o ano de 2020 realizou-se uma reunião com os parceiros no sentido de reajustar o calendário das atividades, devido à pandemia e definir o projeto estratégico para a Madeira

BLUE-TEC

Este projeto pretende criar de um modelo inovador de cooperação comercial e de crescimento inteligente que gere maior valor acrescentado e melhorar a oferta comercial do setor náutico e portuário da Macaronésia.

Com a duração de 24 meses, iniciou-se em janeiro de 2020, e foram realizadas as seguintes atividades:

- Estudo aos setores marítimos das regiões envolvidas;
- Elaboração do diagnóstico às PME portuárias e dos setores conexos;
- Elaboração dos Planos de cooperação e de apoio à internacionalização.

CUSTOMS

Este projeto pretende impulsionar o crescimento dos fluxos comerciais entre as diferentes regiões da macaronésia através do aumento da promoção comercial e da melhoria da eficiência do sistema aduaneiro comum e não comum do espaço de cooperação.

Este projeto tem a duração de 36 meses e resulta de uma parceria de 5 organizações da Madeira, Açores e Canárias.

Das atividades realizadas destacamos o levantamento das atividades a subcontratar:

- Potencial de Internacionalização;
- Sêmola da legislação fiscal e aduaneira e sugestões para melhorar a competitividade fiscal da região;
- Definição de um plano de feiras e missões empresariais;
- Definição de um plano de internacionalização da PME.



Relatório de Gestão e Contas

2020

DATALAB

DATALAB tem como objetivo melhorar a competitividade das empresas do setor de turismo e tecnologia no espaço de colaboração através da definição, desenvolvimento e execução de uma estratégia baseada em Big Data e da análise de dados de tendências e comportamento do turista. No ano de 2020 começamos a trabalhar a metodologia da atividade 2.1.1, para a “proposta de estratégia de gestão da informação turística – Big Data” a implementar no projeto.

FIIHUB

O objetivo deste projeto é a criação e execução do primeiro HUB de inovação digital da internet do futuro para a aceleração tecnológica das PME'S na Macaronésia.

Desta forma, pretendemos desenvolver o primeiro centro de referência tecnológica para o desenvolvimento de Ecosistema empresarial e empreendedorismo na Macaronésia, ligado ao desenvolvimento de serviços inteligentes baseados nas tecnologias da Internet do Futuro com ligação à rede internacional FIWARE iHub. Neste âmbito, em 2020, a ACIF-CCIM criou e registou o Madeira Digital Innovation Hub, sendo o primeiro Digital Innovation Hub da Madeira que tem como missão apoiar o processo de transformação digital das empresas da Ilha da Madeira, através de uma rede de cooperação desde o nível regional até ao nível europeu.

MERCAMARKT

Este projeto visa aumentar a competitividade dos nossos mercados agrícolas e artesanais e aumentar a venda dos produtos locais.

SMART-ECO

Este projeto, que resulta de um consórcio entre parceiros de Canárias, Madeira e Açores, pretende melhorar a competitividade digital das empresas e dos empreendedores nos territórios do espaço MAC, procurando fazer um

diagnóstico do estado da arte nos diferentes territórios envolvidos, definir uma estratégia de implementação de serviços digitais e serviços de apoio às PME locais para que a transformação digital seja uma realidade e permita incrementar a cooperação entre PME da Macaronésia

O Projeto foi aprovado no final de 2019 tendo iniciado a sua execução em janeiro de 2020, tendo um período de execução de 36 meses.

SMARTBLUEF

Este projeto pretende contribuir para fomentar a competitividade das empresas marinho-marítimas do espaço de cooperação MAC, implementando uma rede transnacional de agentes de apoio à inovação que promovam processos de inovação e internacionalização, aproveitando as sinergias, capacidades e recursos conjuntos.

O Consórcio é liderado pelo Cluster Marítimo de Canárias e por mais parceiros oriundos da Madeira, Açores, Canárias e Cabo Verde. A execução do SMARTBLUEF decorre entre janeiro de 2020 e outubro de 2022, sendo que no ano em apreço realizamos as seguintes atividades:

- Reunião de coordenação online
- Formação na ferramenta tecnológica de comunicação HONTZA
- Projeto desenvolvido no âmbito do POMAC 2014-2020, o programa que pretende melhorar a competitividade e a cooperação territorial das regiões da Macaronésia (Madeira, Açores e Canárias) e dos países terceiros envolventes (Senegal, Mauritânia e Cabo Verde).

Eixo 3 – Conservar e Proteger o Ambiente e Promover a Eficiência dos Recursos

PLESCAMAC3

O objetivo principal deste projeto é o desenvolvimento da 3ª edição do Plano de Emergência Sanitária em caso de catástrofe na Macaronésia, cujas linhas de trabalho são prevenção, ação inicial e formação.

Eixo 4 – Conservar e Proteger o Ambiente e Promover a Eficiência dos Recursos

MARGULLAR II

Este é uma continuação do projeto MARGULLAR. Visa criar uma rede de Parques Arqueológicos do Espaço MAC - Conservar, valorizar e divulgar a história marítima através do património submarino da Macaronésia, cujo o objetivo principal é o de preservar, valorizar e disseminar a História Marítima através do património subaquático da Macaronésia. Este projeto encontra-se numa fase muito inicial.

SABOREA

Este projeto tem como objetivo principal promover o turismo gastronómico como ferramenta para o desenvolvimento sustentável da Área de Cooperação MAC.

Durante o ano de 2020 foram realizadas diversas reuniões entre os parceiros com o intuito de definir e validar as 8 rotas gastronómicas que vão ser desenvolvidas no âmbito do projeto.

VOLTURMAC

Este projeto tem como objetivo principal contribuir para o fortalecimento da conservação, proteção, promoção e desenvolvimento do património natural e cultural associado ao fenómeno vulcânico na Macaronésia, através do fortalecimento do Turismo de Vulcões. No ano de 2020 começamos a sua execução e a delinear a estratégia para a execução do projeto.

6.6 MADEIRA 14-20 – FUNDO SOCIAL EUROPEU

PME2020

No âmbito do Madeira 2014-2020, vertente FSE, foi lançado o procedimento de contratação pública com vista à seleção das entidades formadoras que irão executar os lotes do projeto PME2020 – programa de formação-consultoria dirigido às PME da RAM.

Este projeto pretende abranger cerca de 500 ativos das PME' regionais dos vários setores incluídos nas 7 áreas temáticas do projeto:

AT1 – Gestão Organização empresarial das PMEs dos setores de Serviços, Comércio e Indústria;

AT2 – Transformação Digital;

AT3 - Privacidade e Cibersegurança;

AT4 – Desmaterialização dos Sistemas de Qualidade;

AT5 - Valorização dos Produtos Tradicionais;

AT6 - Setor Hotelaria e Restauração; e

AT7 - Setor do Comércio Automóvel e da reparação mecânica.

6.7 PRODERAM 2020

PROJETO DE FORMAÇÃO EM “PRODUTOS FITOFARMACÊUTICOS”

Este projeto constituído por previa a realização de 44 ações de formação que pretende capacitar os formandos para a aplicação e venda segura dos produtos fitofarmacêuticos, minimizando os riscos para o aplicador, ambiente e o consumidor. De igual modo, capacitará os participantes com conhecimentos teórico-práticos para a organização e supervisão da distribuição, comercialização e aplicação dos produtos fitofarmacêuticos - projeto de formação para aplicadores, operadores de venda e técnicos responsáveis em matéria de Produtos fitofarmacêuticos.

O projeto teve início em novembro de 2018, e terminou dezembro 2020, sendo realizadas 35 ações:

- 41 cursos em “Aplicação de Produtos Fitofarmacêuticos”. A frequência nestas ações habilitou os 716 participantes que concluíram com aproveitamento a formação de “Aplicador de produtos fitofarmacêuticos”.
- 2 cursos em “Distribuição e Comercialização de Produtos Fitofarmacêuticos” habilitou os 26 participantes aprovados como Operadores de Venda de produtos fitofarmacêuticos; e
- 2 cursos em “Distribuição, Comercialização e Aplicação de Produtos Fitofarmacêuticos” que habilitou 30 participantes, que frequentaram o curso com aproveitamento, podendo vir a ser Técnico responsável e/ou formador no âmbito dos Produtos Fitofarmacêuticos.

7. EVENTOS

Apesar da pandemia causada pelo coronavírus ter condicionado grande parte da atividade da Associação durante o ano de 2020, ainda foi possível realizar alguns dos eventos que estavam previstos.

Funchal Noivos & Festas

Este evento caracteriza-se por ser uma montra para várias empresas que oferecem produtos ou prestam serviços na área das festas: restauração, pastelaria, fotografia e vídeo, animação, estilistas, cabeleireiros, vestuário e calçado, agências de viagens, hotéis... Para além da exposição, durante o certame decorrem vários desfiles de estilistas, lojas de flores e lojas de roupa de festa. O visitante do Funchal Noivos e Festas pode ainda desfrutar de vários momentos musicais.

Destinatários: Empresas que prestam serviços relacionados com a organização de festividades

Data: 7 a 9 de fevereiro

Nº de empresas participantes: 19

Local: Pestana Fórum Casino

Parceria: Casino da Madeira, Clara Hair Spa

Mercado de Usados – 1ª edição

O Mercado de Usados tem como objetivo reunir num espaço várias empresas do ramo automóvel. O potencial interessado encontra assim, num mesmo espaço, várias ofertas de viaturas usadas, permitindo facilmente a comparação de características e de custos. Esta ação conjunta permite a promoção das empresas em várias plataformas e potencia as suas vendas.

Destinatários: Concessionários automóveis e multimarcas

Data: 4 a 8 de março



Relatório de Gestão e Contas

2020

Nº de empresas participantes: 9 multimarcas e concessionários automóveis

Local: Madeira Tecnopolo

Dia do Empresário Madeirense – Como é que podemos salvar a economia?

Este é um evento que homenageia O Empresário Madeirense e, em simultâneo, perpetua a data comemorativa da inauguração da sede da ACIF-CCIM, em 2001. Anualmente realizamos um seminário, com um tema de interesse para o meio empresarial, e contamos com vários oradores do panorama económico-político regional, nacional e internacional. Para além do seminário, costumamos realizar um jantar de gala, no entanto, tal não foi possível no ano de 2020 devido à pandemia COVID-19. Reunimos um conjunto de oradores para debater o tema “Como é que podemos salvar a economia?” que foi transmitido pela RTP Madeira, durante o programa Nem Mais Nem Menos.

Destinatários: Empresários e público em geral

Data: 21 de maio

Local: Transmissão RTP Madeira

Mercado de Usados – 2ª edição

O Mercado de Usados tem como objetivo reunir num espaço várias empresas do ramo automóvel. O potencial interessado encontra assim num mesmo espaço várias ofertas de viaturas usadas, permitindo facilmente a comparação de características e de custos. Esta ação conjunta permite a promoção das empresas em várias plataformas e potencia as suas vendas.

Destinatários: Concessionários automóveis e multimarcas

Data: 4 a 8 de novembro

Nº de empresas participantes: 9 multimarcas e concessionários automóveis

Local: Madeira Tecnopolo

Concurso de Montras – Natal

Este concurso tem como objetivo motivar os lojistas a decorarem os seus estabelecimentos comerciais de forma a criar um ambiente natalício na cidade do Funchal. Este envolvimento traduz-se num atrativo motivacional para passeios e consumos próprios desta época natalícia.

Destinatários: Lojas do centro do Funchal

Data: 16 a 30 de dezembro

Nº de empresas participantes: 48

Local: Centro do Funchal

Parceria: CMF

Aldeia Natal

Tal como tem sucedido em anos anteriores, a ACIF-CCIM foi responsável pela execução da Aldeia Natal, uma iniciativa da Câmara Municipal do Funchal, que visa dinamizar a Praça do Município durante a época natalícia.

Este ano, por força da pandemia, o conceito foi alterado por forma a não haver tanta interação. O tributo aos artesãos da Aldeia, numa alusão às fábricas de brinquedos, foram o mote para esta edição, onde estiveram em foco o artesanato tradicional, os brinquedos manufaturados como os “carros de cana”, jogos tradicionais como a “macaca”, alguns desconhecidos das novas gerações.

Ao mesmo tempo que se tentou evocar as tradições da infância de outrora, procuramos dar uma oportunidade aos artesãos de finalizarem e venderem os seus artefactos na Aldeia Natal.

Campanha Compre Local

Esta foi mais uma iniciativa da CMF, em parceria com a ACIF-CCIM, que decorreu entre os meses de dezembro de 2020 e fevereiro de 2021, com o intuito de incentivar o consumidor a comprar no comércio urbano, através da realização de três sorteios, nos quais foram atribuídos 60 prémios, no valor de 200 € cada um.



Relatório de Gestão e Contas

2020

8. COMUNICAÇÃO

Na área da comunicação, destacamos a divulgação dos serviços e das atividades desenvolvidos pela Associação junto dos nossos associados e demais organismos, através dos seguintes meios: site, rede de negócios, Facebook, Instagram e LinkedIn, newsletters eletrônicas, anúncios na imprensa escrita, spots nas rádios, convocatórias para a imprensa regional e notas de imprensa.

Durante o ano de 2020 foram enviadas 227 newsletters com informação diversa para os sócios.

Em relação à imprensa, foram enviadas 25 notas de imprensa aos órgãos de comunicação social da Região e realizadas 2 conferências de imprensa.

A parceria com o Tribuna da Madeira permitiu à Associação publicar, semanalmente, até março de 2020, uma página neste órgão de comunicação social sobre a sua atividade e sobre os vários eventos e formações que promove.

O Facebook, o Instagram e o LinkedIn revelaram-se um meio importante para comunicar com a população em geral, tendo a ACIF-CCIM atingido no final do ano os 5.906 seguidores no Facebook e os 863 seguidores no Instagram e 987 conexões no LinkedIn.

Também foram usadas ambas as ferramentas para publicitar diversas ações, tendo a ACIF publicado 62 anúncios pagos, tendo atingido um total de 148.950 pessoas.

Importa ainda referir que é feita uma gestão do arquivo fotográfico, do arquivo de notícias sobre a Associação publicadas na imprensa regional (363 inserções), e ainda a Gestão da Bolsa de Emprego, através da qual são divulgadas as oportunidades de trabalho, bem como as ofertas de emprego.



Relatório de Gestão e Contas

2020

9. SEMINÁRIOS E SESSÕES INFORMATIVAS/APRESENTAÇÕES

Do sofá para os grandes palcos mundiais

Palestra motivacional com Carlos Sá como orador, praticante de atividades de montanha nas mais diversas vertentes

Data: 10 de janeiro

N.º de participantes: 30

Parceria: Libargel

Workshop Questões Práticas do Processo de Insolvência

Esclarecimento de forma prática sobre várias questões habituais relacionadas com o processo de insolvência: preparação do processo de insolvência; reclamação de créditos; qualificação da insolvência e exoneração do passivo restante.

Data: 20 de janeiro

N.º de participantes: 41

Parceria: N-Advogados

Building The Future a todo o país - o Building Portugal Together

A ACIF-CCIM associou-se ao maior evento português de tecnologia e transformação digital, que contou com especialistas internacionais e nacionais permitindo aprofundar conhecimentos através de sessões práticas e casos de estudo notáveis.



Relatório de Gestão e Contas

2020

Esta iniciativa aconteceu em 7 cidades: Ponta Delgada, Funchal, Porto, Aveiro, Leiria, Castelo Branco e Évora. Pretendeu recriar localmente o BTF, de forma a descentralizar o evento, fazendo com que chegasse ainda a mais pessoas.

Data: 28, 29 e 30 de janeiro

Parceria: CIP - Confederação Empresarial de Portugal e Altice

Aumente a venda e as receitas com a web e acabe com a disparidade de preços

Workshop para hoteleiros com o objetivo de aumentar a venda e as receitas com a web

Data: 30 de janeiro

N.º de participantes: 24

Parceria: Mirai

Como reduzir gastos com a digitalização de processos de negócio

Este evento teve como objetivo demonstrar que a digitalização é uma ferramenta essencial para poupar e, consequentemente, fazer crescer o negócio.

Data: 12 de fevereiro

Parceria: EAD

N.º de participantes: 99



Relatório de Gestão e Contas

2020

Sessão de esclarecimento sobre o SI EMPREENDER 2020

Sessão de esclarecimento sobre o novo aviso do sistema de incentivos ao Empreendedorismo da Região Autónoma da Madeira - Empreender 2020.

Data: 17 de fevereiro

N.º de participantes: 17

Parceria: Enterprise Europe Network, IDERAM

Orçamento de Estado 2020

Este evento teve como objetivo apresentar as Principais alterações fiscais decorrentes do Orçamento do Estado para 2020, assim como as novas obrigações declarativas em sede de Imposto do Selo e de Preços de Transferência.

Data: 19 de fevereiro

N.º de participantes: 22

Parceria: Mesa da Seção dos Serviços de Contabilidade e Consultoria de Gestão da ACIF-CCIM, PKF Portugal e a Madconta.

Sessão de esclarecimento sobre SI Valorizar 2020

Sessão de esclarecimento sobre o novo aviso do sistema de incentivos à Valorização e Qualificação Empresarial da Região Autónoma da Madeira – Valorizar 2020.

Data: 19 de fevereiro

N.º de participantes: 18

Parceria: Enterprise Europe Network, IDERAM e Agência Regional da Energia e Ambiente da RAM



Relatório de Gestão e Contas

2020

Sessão de esclarecimento sobre o SI Internacionalizar 2020

Data: 6 de março

N.º de participantes: 13

Parceria: Enterprise Europe Network, IDERAM

Meet Up online #1 - Adaptação e Resiliência na Retoma Económica

Data: 6 de maio

Participantes: 45

Meet up online #2 - Poderemos em comunidade reinventar os negócios?

Data: 13 de maio

Participantes: 36

Meet up online #3 - Estratégias online: partilha de ideias e boas práticas

Data: 20 de maio

Participantes: 41

Meet up online #4 - Partilha e otimização de recursos

Data: 27 de maio

Participantes: 20



Relatório de Gestão e Contas

2020

Meet up online#5 - Boas práticas a implementar na receção dos hóspedes

Data: 24 de junho

Participantes: 28

Meet up online #6 - Estratégias para aumentar as vendas

Data: 22 de julho

Participantes: 11

Digital - Blue up - Ideias para a economia azul

Teve como objetivo converter ideias de negócio em projetos reais.

Destinatários: jovens com ideias de negócio relacionadas com a Economia Azul

Data: 28 de maio

Parceria: PROEXCA no âmbito do projeto SmartBluef

1ª Sessão de apresentação "ADAPTAR-RAM"

Apresentação do ADAPTAR-RAM, um mecanismo que visa apoiar projetos de PME na adaptação dos seus estabelecimentos às novas condições de distanciamento físico e de higiene, no contexto da pandemia COVID-19, garantindo o cumprimento das normas estabelecidas e das recomendações das autoridades competentes.

Data: 17 de junho (zoom)

N.º de participantes: 68

Parceria: Enterprise Europe Network, IDERAM

2ª Sessão de apresentação "ADAPTAR-RAM"

Apresentação do ADAPTAR-RAM, um mecanismo que visa apoiar projetos de PME na adaptação dos seus estabelecimentos às novas condições de distanciamento físico e de higiene, no contexto da pandemia COVID-19, garantindo o cumprimento das normas estabelecidas e das recomendações das autoridades competentes.

Data: 17 de junho (zoom)

N.º de participantes: 78

Parceria: Enterprise Europe Network, IDERAM

Apresentação do Madeira Digital Innovation

O projeto Madeira Digital Innovation HUB (MadeiraDIH) tem como missão apoiar o processo de transformação digital das empresas na Região Autónoma da Madeira, através de uma rede de cooperação, desde o nível regional até ao nível da Europa.

Data: 25 de junho

N.º de participantes: 75

Parceria: The Tomorrow Company e Empresa Insular de Moinhos

Webinar Gestão na Indústria 4.0

Data: 24 de julho

N.º de participantes: 30

Parceria: Enterprise Europe Network, Theia, COTEC Portugal



Relatório de Gestão e Contas

2020

Apresentação dos resultados do Projeto ENSEC

O ENSEC é um projeto financiado pela União Europeia, com o objetivo de desenvolver competências no sentido de alcançar economias resilientes e de baixo teor de carbono, que atendam às metas globais em matéria de alterações climáticas.

Data: 27 de julho

N.º de participantes: 16

Parceria: UMa

Webinar - Apresentação do Guia para Promoção de Concorrência para Associações de Empresas

Nesta apresentação foram abordados os temas: “O papel da Autoridade da Concorrência (AdC): apresentação e enquadramento” e “Ação da AdC de promoção da concorrência: o Guia para Associações de Empresas”.

Data: 24 de setembro

N.º de participantes: 46

Parceria: Autoridade da Concorrência



Relatório de Gestão e Contas

2020

Apresentação do VR2 Work - Formar para Salvar Vidas

Apresentação do programa de formação pioneiro e inovador para a prevenção ao contágio da Covid-19, dirigido aos colaboradores das empresas, com o intuito de esclarecê-los sobre as medidas a adotar para prevenir e combater esta pandemia. Esta formação utiliza os simuladores NGT, que combinam metodologias de formação inovadoras com equipamentos de realidade virtual.

Data: 30 de outubro

Participantes: 10

Parceria: VR2WORF e ALTICE

Webinar SI Funcionamento 2020 - 6º Aviso de concurso

Apresentação do sistema de apoio à compensação dos custos adicionais das empresas da Região Autónoma da Madeira - Funcionamento 2020.

Data: 10 de dezembro

N.º de participantes: 204

Parceria: Enterprise Europe Network, IDERAM



Relatório de Gestão e Contas

2020

10 NOTA FINAL

O Relatório de Gestão e Contas espelha a atividade da Associação e a sua posição em termos económicos. Procura refletir o esforço de modernização e inovação empreendido por esta instituição, num mundo em constante evolução. A Direção expressa o seu reconhecimento a todos os que, ao longo do exercício de 2020, apoiaram na prossecução dos objetivos fixados.

Aos associados, pelo apoio dado e confiança demonstrada nos diversos momentos da vida da Associação.

Aos Colaboradores da Associação, pela dedicação, empenho e elevado profissionalismo, demonstrados no exercício das suas funções, em consonância com os objetivos estabelecidos.

Ao Conselho Fiscal e ao Auditor Externo, pela colaboração fundamental prestada, a Direção manifesta o seu agradecimento.

Funchal, 16 de junho de 2021

O Contabilista Certificado
Nº 16572

Ana Maria Pereira Afonso

A Direção

Jorge Manuel Monteiro da Veiga França (Presidente)

António Maria Trindade Jardim Fernandes (1.º Vice-Presidente)

Gonçalo Lasbarrères Maia Camelo (2.º Vice-Presidente)

Ricardo Diogo Vasconcelos de Freitas (Vogal)

João José Oliveira Silva Rodrigues Vacas (Vogal)

Duarte Assunção Rodrigues da Silva (Vogal)



Relatório de Gestão e Contas

2020

11 DEMONSTRAÇÕES FINANCEIRAS

A ACIF – Associação Comercial e Industrial do Funchal, de acordo com o disposto na Portaria n.º 105/2011, de 14 de março de 2011 e o Decreto-Lei n.º 36-A/2011 (sempre que as Vendas e Outros Rendimentos excederem nos dois anos anteriores os 150.000€), apresenta os seguintes modelos:

- Balanço;
- Demonstração dos Resultados por Natureza;
- Demonstração dos Resultados por Funções;
- Demonstração das alterações nos Fundos Patrimoniais;
- Demonstração dos Fluxos de Caixa;
- Anexos.

11.1 Balanço

| RUBRICAS | Notas | Períodos | |
|---|-------|----------------|----------------|
| | | 2020/12/31 | 2019/12/31 |
| ATIVO | | | |
| Ativo não Corrente | | | |
| Ativos Fixos Tangíveis | 4 | 1.102.202,54 € | 1.146.225,42 € |
| Investimentos Financeiros | 10.2 | 8.835,28 € | 8.881,00 € |
| | | 1.111.037,82 € | 1.155.106,42 € |
| Ativo Corrente | | | |
| Inventários | 5 | 7.057,04 € | 5.707,09 € |
| Créditos a receber | 10.1 | 7.124,64 € | 22.020,20 € |
| Fundadores/Beneméritos/Patrocinadores/Doadores/Associados/Membros | 10.1 | 12.721,27 € | 9.933,83 € |
| Diferimentos | 12.5 | 3.790,58 € | 5.777,16 € |
| Outros ativos correntes | 12.3 | 3.701.074,91 € | 4.252.566,24 € |
| Caixa e Depósitos Bancários | 12.1 | 699.905,24 € | 385.161,57 € |
| | | 4.431.673,68 € | 4.681.166,09 € |
| Total do Ativo | | 5.542.711,50 € | 5.836.272,51 € |
| FUNDOS PATRIMONIAIS E PASSIVO | | | |
| Fundos Patrimoniais | | | |
| Fundos | 12.7 | 295.830,72 € | 295.830,72 € |
| Reservas | 12.7 | 122.522,11 € | 115.026,72 € |
| Resultados Transitados | 12.7 | 69.044,12 € | 1.585,64 € |
| Ajustamentos/Outras Variações nos Fundos Patrimoniais | 12.7 | 340.526,64 € | 394.630,82 € |
| Resultado Líquido do período | | -33.854,61 € | 74.953,87 € |
| Total do Fundo de Capital | | 794.068,98 € | 882.027,77 € |
| Passivo | | | |
| Passivo não Corrente | | | |
| Financiamentos Obtidos | 12.6 | 47.032,25 € | 78.315,30 € |
| | | 47.032,25 € | 78.315,30 € |
| Passivo Corrente | | | |
| Fornecedores | | 83.751,10 € | 55.702,71 € |
| Estado e outros entes públicos | 12.2 | 44.871,08 € | 32.639,77 € |
| Fundadores/Beneméritos/Patrocinadores/Doadores/Associados/Membros | | 6.926,35 € | 6.633,74 € |
| Financiamentos Obtidos | 12.6 | 679.891,00 € | 590.000,00 € |
| Diferimentos | 12.5 | 3.775.428,84 € | 4.094.540,04 € |
| Outros passivos correntes | 12.3 | 110.741,90 € | 96.413,18 € |
| | | 4.701.610,27 € | 4.875.929,44 € |
| Total do Passivo | | 4.748.642,52 € | 4.954.244,74 € |
| Total dos Fundos Patrimoniais e do Passivo | | 5.542.711,50 € | 5.836.272,51 € |

11.2 Demonstração de Resultados – Por Natureza

DEMONSTRAÇÃO DE RESULTADOS - POR NATUREZA

| | Rendimentos e Gastos | NOTAS | Periodos | |
|-------|---|-------|---------------------|---------------------|
| | | | 2020 | 2019 |
| (+) | Vendas e serviços Prestados | 6.2 | 469.699,42 € | 725.528,39 € |
| (+) | Subsídios, doações e legados à exploração | 7.2 | 423.413,43 € | 383.588,82 € |
| (-) | Custo das mercadorias vendidas e das matérias consumidas | | -10.784,30 € | -17.500,96 € |
| (-) | Fornecimentos e serviços externos | 12.8 | -232.988,17 € | -360.853,36 € |
| (-) | Gastos com o pessoal | 12.9 | -547.518,72 € | -532.735,58 € |
| (-/+) | Imparidade de dívidas a receber (perdas/reversões) | 10.1 | -22.200,42 € | -33.277,51 € |
| (+) | Outros rendimentos | 12.10 | 80.842,43 € | 98.302,28 € |
| (-) | Outros gastos | 12.10 | -51.837,00 € | -50.950,49 € |
| | Resultado antes de Depreciações, gastos de financiamento e impostos = EBITDA | | 108.626,67 € | 212.101,59 € |
| (-/+) | Gastos/reversões de depreciação e de amortização | 4 | -114.245,72 € | -106.565,05 € |
| | Resultado Operacional (antes de gastos de financiamento e impostos) = EBIT | | -5.619,05 € | 105.536,54 € |
| (-) | Juros e gastos similares suportados: | 12.11 | -28.235,56 € | -30.582,67 € |
| | Resultados Antes Impostos | | -33.854,61 € | 74.953,87 € |
| (-/+) | Imposto sobre o rendimento do periodo | | 0,00 € | 0,00 € |
| | Resultado Líquido do periodo | | -33.854,61 € | 74.953,87 € |

11.3 Demonstração de Resultados – Por Funções

DEMONSTRAÇÃO DE RESULTADOS - POR FUNÇÕES

| Rubricas | NOTAS | Periodos | |
|--|-----------------------------|---------------------|---------------------|
| | | 2020 | 2019 |
| Vendas e Prestação de Serviços | 6.2 | 469.699,42 € | 725.528,39 € |
| Custo das Vendas e dos Serviços Prestados | | -243.772,47 € | -378.354,32 € |
| Resultado Bruto | | 225.926,95 € | 347.174,07 € |
| Outros Rendimentos | 7.2 e 12.10 | 504.255,86 € | 481.891,10 € |
| Outros Gastos | 4,10.1,11.2 12.9 e 12.10 | -735.801,86 € | -723.528,63 € |
| Resultado Operacional (antes de gastos de financiamento e impostos) | | -5.619,05 € | 105.536,54 € |
| Gastos de financiamento (líquidos) | 12.11 | -28.235,56 € | -30.582,67 € |
| Resultados antes impostos | | -33.854,61 € | 74.953,87 € |
| Imposto sobre o rendimento do periodo | | 0,00 € | 0,00 € |
| Resultado Líquido do periodo | | -33.854,61 € | 74.953,87 € |

Relatório de Gestão e Contas

2020

11.4 Demonstração das Alterações nos Fundos Patrimoniais

DEMONSTRAÇÃO INDIVIDUAL DAS ALTERAÇÕES NOS FUNDOS PATRIMONIAIS NO EXERCÍCIO FINDO EM 31 DE DEZEMBRO DE 2020

| DESCRIÇÃO | | Fundos Patrimoniais atribuídos aos Instuidores da Entidade-mãe | | | | | | Total dos Fundos Patrimoniais | |
|--|--------------------|--|--------------|--------------|------------------------|--|------------------------------|-------------------------------|--------------|
| | | Notas | Fundos | Reservas | Resultados Transitados | Ajustamentos/ou tras Variações nos Fundos Patrimoniais | Resultado Líquido do período | | Total |
| POSIÇÃO NO INÍCIO DO PERÍODO N | 6 | | 295.830,72 € | 115.026,72 € | 1.585,64 € | 394.630,82 € | 74.953,87 € | 882.027,77 € | 882.027,77 € |
| ALTERAÇÕES NO PERÍODO | | | | | | | | | |
| Outras Alterações Reconhecidas nos Fundos Patrimoniais | 7 | 12.7 | 0,00 € | 7.495,39 € | 67.458,48 € | -54.104,18 € | -74.953,87 € | | |
| | | | 0,00 € | 7.495,39 € | 67.458,48 € | -54.104,18 € | -74.953,87 € | -54.104,18 € | -54.104,18 € |
| RESULTADO LÍQUIDO DO PERÍODO | 8 | | | | | | -33.854,61 € | -33.854,61 € | -33.854,61 € |
| RESULTADO INTEGRAL | 9=7+8 | | 0,00 € | 7.495,39 € | 67.458,48 € | -54.104,18 € | -108.808,48 € | -87.958,79 € | -87.958,79 € |
| OPERAÇÕES COM INSTITUIDORES NO PERÍODO | 10 | | 0,00 € | 0,00 € | 0,00 € | 0,00 € | 0,00 € | 0,00 € | 0,00 € |
| POSIÇÃO NO FIM DO PERÍODO N | 11=6+7+8+10 | | 295.830,72 € | 122.522,11 € | 69.044,12 € | 340.526,64 € | -33.854,61 € | 794.068,98 € | 794.068,98 € |

DEMONSTRAÇÃO INDIVIDUAL DAS ALTERAÇÕES NOS FUNDOS PATRIMONIAIS NO EXERCÍCIO FINDO EM 31 DE DEZEMBRO DE 2019

| DESCRIÇÃO | | Fundos Patrimoniais atribuídos aos Instuidores da Entidade-mãe | | | | | | Total dos Fundos Patrimoniais | |
|--|------------------|--|--------------|--------------|------------------------|--|------------------------------|-------------------------------|--------------|
| | | Notas | Fundos | Reservas | Resultados Transitados | Ajustamentos/ou tras Variações nos Fundos Patrimoniais | Resultado Líquido do período | | Total |
| POSIÇÃO NO INÍCIO DO PERÍODO N-1 | 1 | | 295.830,72 € | 106.246,22 € | -77.438,82 € | 413.483,50 € | 87.804,96 € | 825.926,58 € | 825.926,58 € |
| ALTERAÇÕES NO PERÍODO | | | | | | | | | |
| Outras Alterações Reconhecidas nos Fundos Patrimoniais | 2 | 12.7 | 0,00 € | 8.780,50 € | 79.024,46 € | -18.852,68 € | -87.804,96 € | -18.852,68 € | -18.852,68 € |
| RESULTADO LÍQUIDO DO PERÍODO | 3 | | | | | | 74.953,87 € | 74.953,87 € | 74.953,87 € |
| RESULTADO INTEGRAL | 4=2+3 | | 0,00 € | 8.780,50 € | 79.024,46 € | -18.852,68 € | -12.851,09 € | 56.101,19 € | 56.101,19 € |
| OPERAÇÕES COM INSTITUIDORES NO PERÍODO | 5 | | 0,00 € | 0,00 € | 0,00 € | 0,00 € | 0,00 € | 0,00 € | 0,00 € |
| POSIÇÃO NO FIM DO PERÍODO N-1 | 6=1+2+3+5 | | 295.830,72 € | 115.026,72 € | 1.585,64 € | 394.630,82 € | 74.953,87 € | 882.027,77 € | 882.027,77 € |

11.5 Demonstração dos Fluxos de caixa – Método Direto

**DEMONSTRAÇÃO DOS FLUXOS DE CAIXA
MÉTODO DIRETO**

| | NOTAS | PERÍODOS | |
|--|-------|---------------|---------------|
| | | 2020 | 2019 |
| FLUXOS DE CAIXA DAS ATIVIDADES OPERACIONAIS | | | |
| Recebimentos de Clientes e Utentes | 10.1 | 484.594,98 € | 768.358,12 € |
| Pagamentos a Fornecedores | | -256.663,01 € | -488.590,72 € |
| Pagamentos ao pessoal | 12.9 | -333.800,76 € | -314.829,98 € |
| Caixa gerada pelas Operações | | -105.868,79 € | -35.062,58 € |
| Pagamento/ recebimento do imposto sobre o rendimento | | 0,00 € | 0,00 € |
| Outros recebimentos/ pagamentos | 12 | 451.072,48 € | 298.891,70 € |
| Fluxos de Caixa das Atividades Operacionais (1) | | 345.203,69 € | 263.829,12 € |
| FLUXOS DE CAIXA DAS ACTIVIDADES DE INVESTIMENTO | | | |
| Pagamentos respeitantes a: | | | |
| Ativos Fixos Tangíveis | 4 | -70.222,84 € | -72.470,27 € |
| Recebimentos provenientes de: | | | |
| Juros e Rendimentos Similares | | | |
| Fluxos de Caixa das Atividades de Investimento (2) | | -70.222,84 € | -72.470,27 € |
| FLUXOS DE CAIXA DAS ATIVIDADES DE FINANCIAMENTO | | | |
| Recebimentos provenientes de: | | | |
| Financiamentos Obtidos | 12.6 | 233.000,00 € | 249.000,00 € |
| Realização de Fundos | 12.7 | | |
| Pagamentos respeitantes a: | | | |
| Financiamentos Obtidos | 12.6 | -174.392,05 € | -264.823,53 € |
| Juros e Gastos Similares | 12.11 | -18.845,13 € | -22.928,24 € |
| Fluxos de Caixa das Atividades de Financiamento (3) | | 39.762,82 € | -38.751,77 € |
| Variação de caixa e seus equivalentes (4) = (1) + (2) + (3) | | 314.743,67 € | 152.607,08 € |
| Efeito das Diferenças de Câmbio | | 0,00 € | 0,00 € |
| Caixa e seus equivalentes no início do período (a) | 12.1 | 385.161,57 € | 232.554,49 € |
| Caixa e seus equivalentes no fim do período (b) | 12.1 | 699.905,24 € | 385.161,57 € |
| (4) = (b) - (a) | | 314.743,67 € | 152.607,08 € |

11.6 Anexos às Demonstrações financeiras

1. Identificação da Entidade:

1.1. Designação da Entidade;

Associação Comercial e Industrial do Funchal – Câmara de Comércio e Indústria da Madeira

1.2. Sede;

Rua dos Aranhas, nº 24 e 26

1.3. Natureza da Atividade;

A Associação dedica-se a atividades de organizações económicas e patronais

2. Referencial Contabilístico de preparação das Demonstrações Financeiras:

2.1. Efeitos decorrentes das alterações ao Sistema de Normalização Contabilística (SNC)

O Sistema de Normalização Contabilística foi alterado em 29 de julho de 2015, com a publicação do Aviso 8256/2015, com aplicação ao exercício iniciado em 1 de janeiro de 2016, tendo por base os elementos que dispomos não originou efeitos significativos nas demonstrações financeiras da Associação.

2.2. As Demonstrações Financeiras apresentadas têm como referencial, a Normalização Contabilística para as Entidades do Setor não Lucrativo (ESNL), tendo sido adotada a Norma Contabilística e de Relato Financeiro para Entidades do Setor não Lucrativo (NCRF-ESNL), de acordo com o disposto na Portaria n.º 105/2011, de 14 de março de 2011 e o Decreto-Lei n.º 36-A/2011.

3. Principais Políticas Contabilísticas:

3.1. Bases de Mensuração usadas na preparação das Demonstrações Financeiras;

As Demonstrações Financeiras foram preparadas de acordo com o critério base do custo histórico, modificado pela aplicação do justo valor para Ativos Financeiros. As políticas contabilísticas apresentadas foram aplicadas de forma consistente em todos os exercícios apresentados nas demonstrações financeiras. Foi igualmente aplicado o valor realizável líquido na rubrica dos Inventários.

3.2. Outras políticas Contabilísticas;

As políticas Contabilísticas apresentadas foram aplicadas de forma consistente com o previsto na NCRF-ESNL. Em cada data de Balanço é efetuada uma avaliação da existência de evidência objetiva de imparidade, nomeadamente da qual resulte um impacto adverso nos Fluxos de Caixa futuros estimados sempre que possa ser medido de forma fiável.

3.2.1. Transações em moeda estrangeira

As transações em moeda estrangeira são convertidas à taxa de câmbio em vigor na data da transação. Os ativos e passivos monetários expressos em moeda estrangeira são convertidos para Euros à taxa de câmbio em vigor na data do Balanço. As diferenças cambiais resultantes desta conversão são reconhecidas nos resultados. Os ativos e passivos não monetários registados ao custo histórico, expressos em moeda estrangeira, são convertidos à taxa de câmbio da data da transação. Ativos e passivos não monetários expressos em moeda estrangeira registados ao justo valor são convertidos à taxa de câmbio em vigor na data em que o justo valor foi determinado.

3.2.2. Ativos Fixos Tangíveis

Os ativos fixos tangíveis da Associação encontram-se registados ao custo de aquisição deduzido das respetivas depreciações acumuladas. Os custos subsequentes são reconhecidos como ativos fixos tangíveis apenas se for provável que deles resultarão benefícios económicos futuros para a Associação. As despesas

com manutenção e reparação são reconhecidas como gastos à medida que são incorridas de acordo com o regime de acréscimo. Os terrenos não são depreciados.

3.2.3. Subsídios governamentais

Os subsídios governamentais são reconhecidos inicialmente quando existe uma certeza razoável que o subsídio será recebido e que a Associação irá cumprir com as condições associadas à atribuição do subsídio. Os subsídios que compensam a Associação pela aquisição de um ativo são reconhecidos inicialmente no capital próprio e registados em resultados numa base sistemática de acordo com a vida útil do ativo. Os subsídios que compensam a Associação por despesas incorridas são reconhecidos inicialmente como diferimento (passivo) e registados na demonstração dos resultados numa base sistemática, no mesmo período em que as despesas são reconhecidas.

3.2.4. Inventários

Os inventários são valorizados ao menor entre o seu custo de aquisição e o seu valor realizável líquido. O custo dos inventários inclui todos os custos de compra, custos de conversão e outros custos incorridos para colocar os inventários no seu local e na sua condição atual. O valor realizável líquido corresponde ao preço de venda estimado no decurso normal da atividade deduzido dos respetivos custos de venda. As saídas de armazém (consumos) são valorizadas ao custo médio ponderado.

3.2.5. Contas a receber

As contas a receber são inicialmente reconhecidas ao custo (entendido como a quantia nominal dos direitos contratuais envolvidos), sendo apresentadas em balanço deduzidas das perdas por imparidade que lhe estejam associadas. As perdas por imparidade são registadas com base na avaliação regular da existência de evidência objetiva de imparidade associada aos créditos de cobrança duvidosa na data do balanço. As perdas por imparidade identificadas são registadas por contrapartida de resultados, sendo subsequentemente revertidas por resultados caso se verifique uma redução do montante da perda estimada, num período posterior.

3.2.6. Rendimentos e gastos

Os rendimentos e gastos são registados no período a que se referem independentemente do seu pagamento ou recebimento, de acordo com o princípio de contabilidade em regime de acréscimo.

O rédito compreende os montantes faturados na venda de produtos ou prestações de serviços líquidos de impostos sobre o valor acrescentado, abatimentos e descontos.

3.2.7. Resultados Financeiros

Os resultados financeiros incluem os juros pagos pelos empréstimos obtidos, os juros recebidos de aplicações efetuadas, os dividendos recebidos, os ganhos e perdas resultantes de diferenças de câmbio. Os juros são reconhecidos de acordo com regime de acréscimo.

3.2.8. Caixa e equivalentes de caixa

A caixa e seus equivalentes englobam os valores registados no balanço com maturidade inferior a doze meses a contar da data de balanço, onde se incluem a caixa e as disponibilidades em instituições de crédito.

3.3. Principais pressupostos relativos ao futuro;

As Demonstrações Financeiras foram preparadas numa perspetiva de continuidade não tendo a Associação intenção nem a necessidade de liquidar ou reduzir drasticamente o nível das suas operações.

3.4. Principais fontes de incerteza das estimativas:

Não existem situações que afetem ou coloquem algum grau de incerteza materialmente relevante nas estimativas previstas nas Demonstrações Financeiras apresentadas. A NCRF–ESNL requer que sejam efetuados julgamentos e estimativas no âmbito da tomada de decisão sobre alguns tratamentos contabilísticos com impactos nos valores reportados no total do ativo, passivo, capital próprio, rendimentos e gastos. Os efeitos reais podem diferir das estimativas e julgamentos efetuados, nomeadamente no que se refere ao efeito dos rendimentos e gastos reais. As principais estimativas contabilísticas e julgamentos utilizados na aplicação dos princípios contabilísticos pela Associação são apresentados nesta nota com o objetivo de melhorar o entendimento de como a sua aplicação afeta os resultados reportados pela Associação e a sua divulgação.

Uma descrição alargada das principais políticas contabilísticas utilizadas pela sociedade é apresentada nas Notas 3.1 e 3.2. Considerando que em muitas situações existem alternativas ao tratamento contabilístico adotado pela Associação os resultados reportados, poderiam ser diferentes caso um tratamento diferente tivesse sido escolhido. A direção considera que as escolhas efetuadas são apropriadas e que as demonstrações financeiras apresentam de forma adequada a posição financeira da Associação e o resultado das suas operações em todos os aspetos materialmente relevantes. Os resultados das alternativas analisadas de seguida são apresentados apenas para assistir o leitor no entendimento das demonstrações financeiras e não têm intenção de sugerir que outras alternativas ou estimativas são mais apropriadas. Os ativos fixos tangíveis são revistos para efeitos de imparidade sempre que existam factos ou circunstâncias que indicam que o seu valor líquido poderá não ser recuperável.

3.4.1. Cobranças duvidosas;

As perdas por imparidade relativas a créditos de cobrança duvidosa são baseadas na avaliação efetuada pela Associação da probabilidade de recuperação dos saldos das contas a receber, antiguidade de saldos, anulação de dívidas e outros fatores. Existem determinadas circunstâncias e factos que podem alterar a estimativa das perdas por imparidade dos saldos das contas a receber face aos pressupostos considerados, incluindo alterações da conjuntura económica, das tendências sectoriais, da deterioração da situação creditícia dos principais clientes e de incumprimentos significativos. Este processo de avaliação está sujeito a diversas estimativas e julgamentos. As alterações destas estimativas podem implicar a determinação de diferentes níveis de imparidade e, conseqüentemente, diferentes impactos nos resultados.

3.4.2. Impostos sobre os lucros;

Em Portugal, as Autoridades Fiscais têm a atribuição de rever o cálculo da matéria coletável efetuado pela Associação, durante um período de quatro ou seis anos, no caso de haver prejuízos fiscais reportáveis. Desta forma, é possível que haja correções à matéria coletável, resultantes principalmente de diferenças na interpretação da legislação fiscal.

3.4.3. Benefícios a empregados

A determinação das responsabilidades por benefícios aos empregados requer a utilização de pressupostos e estimativas, incluindo a utilização de projeções salariais. Contudo, as alterações a estes pressupostos não deverão ter um impacto significativo nos valores determinados.

4. Ativos Fixos Tangíveis:

4.1. Divulgações sobre Ativos Fixos Tangíveis:

4.1.1. Critérios de mensuração usados para determinar a quantia escriturada bruta;

Os Ativos Fixos Tangíveis encontram-se registados ao custo de aquisição deduzido das respetivas depreciações acumuladas e perdas por imparidade. Os gastos subsequentes são reconhecidos como Ativos Fixos Tangíveis apenas se for provável que deles resultarão benefícios económicos futuros. As despesas com manutenção e reparação são reconhecidas como custo à medida que são incorridas de acordo com o princípio da especialização dos exercícios.

4.1.2. Métodos de depreciação usados;

As depreciações dos Ativos Fixos Tangíveis são calculadas numa base sistemática segundo o método da linha reta fracionada em duodécimos. Os terrenos não são depreciados.

4.1.3. Vidas úteis ou as taxas de depreciação usadas;

Os Ativos Fixos Tangíveis são depreciados de acordo com os períodos de vida útil esperada dos bens, de acordo com o definido no Decreto-Lei nº25/2009 de 14 de setembro.

| ACTIVOS FIXOS TANGÍVEIS | Taxas % | Vida Útil (anos) |
|--------------------------------|----------------|-------------------------|
| Edifícios e Outras Construções | 2% | 50 |
| Equipamento Básico | 10% | 10 |
| Ferramentas e Utensílios | 10-12% | 8 a 10 |
| Equipamento Administrativo | 10-33,33% | 3 a 10 |
| Outros Activos Fixos Tangíveis | 25% | 4 |

Relatório de Gestão e Contas

2020

4.2. Quantia escriturada bruta e a depreciação acumulada no início e no fim do exercício;

| | 31-12-2019 | | | 31-12-2020 | | |
|---------------------------------------|-----------------------|---------------------------------------|-----------------------|-----------------------|---------------------------------------|-----------------------|
| | Quantia Bruta | Depreciações e Imparidades Acumuladas | Quantia Escriturada | Quantia Bruta | Depreciações e Imparidades Acumuladas | Quantia Escriturada |
| Terrenos e Recursos Naturais | 124.699,47 € | 0,00 € | 124.699,47 € | 124.699,47 € | 0,00 € | 124.699,47 € |
| Edifícios e outras Construções | 1.482.043,03 € | 529.801,13 € | 952.241,90 € | 1.503.937,03 € | 559.623,70 € | 944.313,33 € |
| Equipamento Básico | 167.013,05 € | 106.302,16 € | 60.710,89 € | 214.945,65 € | 186.819,37 € | 28.126,28 € |
| Equipamento Administrativo | 326.386,05 € | 324.341,34 € | 2.044,71 € | 326.386,05 € | 325.784,49 € | 601,56 € |
| Ferramentas e Utensílios | 5.387,83 € | 5.387,83 € | 0,00 € | 5.387,83 € | 5.387,83 € | 0,00 € |
| Outros Ativos Fixos tangíveis | 15.839,31 € | 9.310,86 € | 6.528,45 € | 15.839,31 € | 11.377,41 € | 4.461,90 € |
| Total | 2.121.368,74 € | 975.143,32 € | 1.146.225,42 € | 2.191.195,34 € | 1.088.992,80 € | 1.102.202,54 € |

4.3. Reconciliação da quantia escriturada no início e fim do exercício que mostre separadamente as adições, as alienações, os abates e as depreciações;

| | Quantia escriturada inicial 31-12-2019 | Adições | Depreciações | Transferências | Quantia escriturada final 2020 |
|---------------------------------------|--|--------------------|---------------------|------------------|--------------------------------|
| Terrenos e Recursos Naturais | 124.699,47 € | 0,00 € | 0,00 € | 0,00 € | 124.699,47 € |
| Edifícios e outras Construções | 952.241,90 € | 21.894,00 € | 29.822,57 € | 0,00 € | 944.313,33 € |
| Equipamento Básico | 60.710,89 € | 49.121,10 € | 80.913,45 € | -792,26 € | 28.126,28 € |
| Equipamento Administrativo | 2.044,71 € | 0,00 € | 1.443,15 € | 0,00 € | 601,56 € |
| Outros Ativos Fixos Tangíveis | 6.528,45 € | 0,00 € | 2.066,55 € | 0,00 € | 4.461,90 € |
| Total | 1.146.225,42 € | 71.015,10 € | 114.245,72 € | -792,26 € | 1.102.202,54 € |

5. Inventários:

5.1. Políticas contabilísticas adotadas na mensuração dos inventários e fórmula de custeio usada;
Os inventários são valorizados ao menor entre o seu gasto de aquisição e o seu valor realizável líquido. O gasto dos inventários inclui todos os gastos de compra, gastos de conversão e outros gastos incorridos para colocar os inventários no seu local e na sua condição atual. O valor realizável líquido corresponde ao preço de venda estimado no decurso normal da atividade deduzido dos respetivos custos de venda. As saídas de armazém (consumos) são valorizadas ao custo médio ponderado.

5.2. Quantia total escriturada de inventários e quantia escriturada em classificações apropriadas:

| | 31-12-2020 | 31-12-2019 |
|--------------------------------------|-------------------|-------------------|
| Mercadorias-Livros Reclamação | 7.057,04 € | 5.707,09 € |
| Total | 7.057,04 € | 5.707,09 € |

6. Rédito:

6.1. Políticas contabilísticas adotadas para o reconhecimento do rédito incluindo os métodos adotados para determinar a fase de acabamento de transações que envolvam a prestação de serviços;
O rédito encontra-se mensurado pelo justo valor da retribuição recebida ou a receber, tendo em consideração a quantia de quaisquer descontos comerciais e de quantidade concedidos pela sociedade. O rédito compreende os montantes faturados na venda de produtos líquidos de impostos sobre o valor acrescentado, abatimentos e descontos. No caso das prestações de serviços o rédito associado com a transação foi reconhecido com referência à fase de acabamento da transação à data do balanço, tendo sido utilizado o método da proporção entre os custos incorridos até à data e os custos totais estimados.

Relatório de Gestão e Contas

2020

6.2. Quantia de cada categoria significativa de rédito reconhecida durante o exercício incluindo o rédito proveniente de:

| | 2020 | 2019 |
|------------------------------|---------------------|---------------------|
| Venda de Bens | 17.718,08 € | 28.731,96 € |
| Livros Reclamações | 17.718,08 € | 28.731,96 € |
| Prestação de Serviços | 451.981,34 € | 696.796,43 € |
| Isentos ⁽¹⁾ | 26.269,81 € | 52.670,51 € |
| C/Iva ⁽²⁾ | 114.565,48 € | 330.852,33 € |
| Quotas Mensais | 86.774,20 € | 87.570,70 € |
| Quotas Trimestrais | 25.265,00 € | 28.599,40 € |
| Quotas Semestrais | 38.850,40 € | 41.885,00 € |
| Quotas Anuais | 157.675,65 € | 151.870,09 € |
| Jóias | 2.580,80 € | 3.348,40 € |
| Total | 469.699,42 € | 725.528,39 € |

(1) As Prestações de Serviços Isentos são compostas pelas Formações administradas pela Associação, bem como a Emissão de Certificados de Origem.

(2) As Prestações de Serviços com Iva são compostas pelos Eventos e Feiras Organizadas pela Associação.

7. Subsídios e outros apoios:

7.1. Política contabilística adotada para os Subsídios do Governo, incluindo os métodos de apresentação adotados nas Demonstrações Financeiras;

Os subsídios ao Investimento do Governo encontram-se apresentados no Balanço como componente do Capital Próprio, sendo imputados aos rendimentos do exercício na proporção das amortizações efetuadas, em cada exercício. Os subsídios à Exploração do Governo encontram-se evidenciados na rubrica de diferimentos – rendimentos a reconhecer, sendo imputados aos rendimentos do exercício na proporção dos gastos relacionados com a exploração da atividade.

Relatório de Gestão e Contas

2020

7.2. Natureza e extensão dos Subsídios do Governo reconhecidos nas Demonstrações Financeiras e indicação de outras formas de apoio do Governo de que a entidade diretamente beneficiou;

No corrente exercício foi imputado ao rendimento do exercício o montante de 76.957,27€, referente ao subsídio de investimento e o montante de 420.108,84€ referente aos subsídios à exploração e os montantes de 2.377,59€ referente a subsídio de mobilidade e 927,00€ referente à Medida Excecional temporária.

| Descrição | 2020 | 2019 |
|--|---------------------|---------------------|
| Subsídios à Exploração | 420.108,84 € | 377.828,08 € |
| FORMAÇÃO-AÇÃO # M1420-07-3560-FSE-000003 | 33.948,25 € | 0,00 € |
| EEN PORTUGAL (2017-2018) # 737485 | 0,00 € | 35,41 € |
| SHAR-EEN # SI2.763745 | 6.982,25 € | 17.048,10 € |
| EEN PORTUGAL (2019) # 831001 | 0,00 € | 45.721,76 € |
| EEN PORTUGAL (2020-2021) # 879424 | 39.987,95 € | 0,00 € |
| SMART BLUE # MAC/2.3d/007 | 16.710,20 € | 13.770,82 € |
| CLUSTERING # MAC/2.3d/079 | 0,00 € | 8.196,65 € |
| INNOVATUR # MAC/2.3d/142 | 20.544,14 € | 14.444,60 € |
| INTERPORT # MAC/2.3d/166 | 0,00 € | 17.143,74 € |
| MARGULLAR # MAC/4.6c/052 | 14.228,07 € | 13.548,07 € |
| BLUE-TEC # MAC/2.3d/288 | 12.969,19 € | 1.394,77 € |
| DATALAB # MAC/2.3d/323 | 6.162,72 € | 337,67 € |
| 4PORT # MAC/2.3d/326 | 5.120,66 € | 0,00 € |
| FIIHUB # MAC/2.3d/335 | 11.245,85 € | 1.176,16 € |
| SMARTBLUEF # MAC/2.3d/355 | 5.618,91 € | 1.271,09 € |
| SMART-ECO # MAC/2.3d/358 | 4.063,54 € | 0,00 € |
| CUSTOMS # MAC/2.3d/369 | 7.451,78 € | 0,00 € |
| MERCAMARKT # MAC/2.3d/388 | 4.807,23 € | 0,00 € |
| PLESCAMAC3 # MAC/3.5b/260 | 4.347,21 € | 0,00 € |
| VOLTURMAC # MAC/4.6c/298 | 2.588,85 € | 0,00 € |
| SABOREA # MAC/4.6c/365 | 7.413,49 € | 701,87 € |
| MARGULLAR2 # MAC/4.6c/377 | 4.179,28 € | 0,00 € |
| PROD. FITO. # PRODERAM20-1.1.0-FEADER-000829 | 25.365,60 € | 69.051,56 € |
| SMILE # 731249 | 118.554,12 € | 106.071,91 € |
| INSULAE - 824433 | 25.901,34 € | 9.806,33 € |
| CAPITEN # EAPA_461/2016 | 18.512,81 € | 24.387,29 € |
| ENSEC # 2017-1-UK01-KA203-036521 | 7.296,56 € | 18.708,09 € |
| INCAMP # 2018-1-UK01-KA203-047958 | 16.108,84 € | 15.012,19 € |
| Subsídios ao Investimento | 76.957,27 € | 84.124,15 € |
| Sede e Smille (Nota 12.10) | 76.957,27 € | 84.124,15 € |
| Subsídios à Mobilidade | 2.377,59 € | 5.760,74 € |
| Viagens | 2.377,59 € | 5.760,74 € |
| Medida Excecional e Temporaria | 927,00 € | 0,00 € |
| Total Subsídios, doações e legados à exploração | 423.413,43 € | 383.588,82 € |
| Total Subsídios ao investimento | 76.957,27 € | 84.124,15 € |

8. Efeitos de alterações em taxas de Câmbio:

8.1. Quantia das diferenças de câmbio reconhecidas nos resultados;

As transações em moeda estrangeira são convertidas à taxa de Câmbio em vigor na data da transação. Os Ativos e Passivos monetários expressos em moeda estrangeira são convertidos para Euros à taxa de Câmbio em vigor na data do Balanço. As diferenças cambiais resultantes desta conversão são reconhecidas nos resultados.

9. Imposto sobre o rendimento:

9.1. Divulgação separada dos principais componentes de gasto (rendimento) de impostos;

O imposto sobre o rendimento é calculado de acordo com a legislação fiscal vigente à data do balanço. De acordo com a legislação em vigor, as declarações fiscais estão sujeitas a revisão e correção por parte das autoridades fiscais durante um exercício de quatro anos e cinco anos para a Segurança Social. O enquadramento fiscal da Associação, em sede de tributação do Imposto sobre o Rendimento atende às especificidades jurídicas inerentes à forma da mesma, tendo-se considerado, para o efeito, a natureza dos proveitos e dos custos sujeitos a IRC e a taxa de imposto 20% (art. 80º, nº 4) que incide sobre o resultado que constitui a matéria coletável. Em termos fiscais, a Associação é um sujeito passivo de IRC, conforme dispõe a alínea a) do n.º 1 do artigo n.º 2 do Código deste imposto. No que se refere aos rendimentos derivados da atividade estatutária estarão sempre isentos. Contudo, haverá que salientar a diferença entre os rendimentos dessas atividades e os rendimentos com origem em quotas dos associados e subsídios destinados a fins estatutários. Assim, os primeiros são regulados pelo n.º 1 do art.11º, sendo classificados como rendimentos isentos, os segundos têm a sua regulamentação no n.º 3 do art. 54º e consideram-se rendimentos não sujeitos a IRC.

Relatório de Gestão e Contas

2020

10. Instrumentos Financeiros:

10.1. Bases de mensuração utilizadas para os Instrumentos Financeiros e outras Políticas Contabilísticas utilizadas para a contabilização de Instrumentos Financeiros relevantes para a compreensão das Demonstrações Financeiras;

Saldo de Clientes e Associados Cobrança duvidosa

| Rúbrica | Saldo Inicial 31-12-2019 | Perdas p/Imparidade | Reversões | Outros | Saldo Final 31-12-2020 |
|-------------------|-----------------------------|------------------------|--------------------|-------------------|---------------------------|
| Clientes | 74.906,27 € | 4.380,30 € | 18.834,68 € | 2.326,41 € | 62.778,30 € |
| Associados | 392.362,77 € | 50.231,50 € | 13.576,70 € | 0,00 € | 429.017,57 € |
| Total | 467.269,04 € | 54.611,80 € | 32.411,38 € | 2.326,41 € | 491.795,87 € |

Saldo de Clientes e Associados a receber

| 2020 | | | | |
|-------------------|--------------------|----------------------|--------------------------------------|---------------------------|
| Rúbrica | Conta Corrente | Cobrança Duvidosa | Perdas p/Imparidade Acumuladas | Saldo Final 31-12-2020 |
| Clientes | 4.733,23 € | 62.778,30 € | 60.386,89 € | 7.124,64 € |
| Associados | 12.043,63 € | 429.017,57 € | 428.339,93 € | 12.721,27 € |
| Total | 16.776,86 € | 491.795,87 € | 488.726,82 € | 19.845,91 € |

Relatório de Gestão e Contas

2020

10.2. Bases de determinação do justo valor (e.g. cotação de mercado, quando ele existe, ou a técnica de avaliação) para todos os Ativos Financeiros e Passivos Financeiros mensurados ao justo valor;

| Investimentos Financeiros | Valor 31-12-2020 | Valor 31-12-2019 |
|--|-----------------------------|-----------------------------|
| Empréstimos Concedidos (A participada cessou Atividade em 2017) | 8.574,46 € | 8.574,46 € |
| Fundo de Compensação | 260,82 € | 306,54 € |
| Total | 8.835,28 € | 8.881,00 € |

11. Benefícios dos Empregados:

11.1. Número médio de pessoas ao serviço da empresa, no exercício;

O número médio de empregados no exercício de 2020 foi de 19 e no exercício de 2019 foi de 18.

11.2. Acréscimos Gastos Remunerações a Liquidar;

| Acréscimo Gastos Remunerações a Liquidar | Valor 31-12-2020 | Valor 31-12-2019 |
|---|-----------------------------|-----------------------------|
| Férias | 30.637,49 € | 29.544,66 € |
| Subsídio de Férias | 31.219,69 € | 30.240,11 € |
| Segurança Social | 13.185,15 € | 13.332,02 € |
| Seguro AT | 618,58 € | 597,84 € |
| Total | 75.660,91 € | 73.714,63 € |

Ver adicionalmente nota 12.4

Relatório de Gestão e Contas

2020

12. Outras informações

12.1. Decomposição dos Meios Financeiros Líquidos

| Meios Financeiros Líquidos Constantes do Balanço | Valor | |
|---|---------------------|---------------------|
| | 31-12-2020 | 31-12-2019 |
| Numerário | 200,00 € | 400,00 € |
| Depósitos à Ordem | 699.705,24 € | 384.761,57 € |
| Total | 699.905,24 € | 385.161,57 € |

12.2. Decomposição das rubricas de Estado e Outros Entes Públicos

| | 31-12-2020 | | 31-12-2019 | |
|------------------|----------------|--------------------|----------------|--------------------|
| | Saldo devedor | Saldo credor | Saldo devedor | Saldo credor |
| IRS dependente | 0,00 € | 11.431,00 € | 0,00 € | 10.712,00 € |
| IRS independente | 0,00 € | 0,00 € | 0,00 € | 701,57 € |
| IRS Prediais | 84,00 € | 0,00 € | 84,00 € | 0,00 € |
| IVA | 0,00 € | 12.393,72 € | 0,00 € | 1.864,02 € |
| Segurança Social | 0,00 € | 21.130,36 € | 0,00 € | 19.446,18 € |
| Total | 84,00 € | 44.955,08 € | 84,00 € | 32.723,77 € |

Relatório de Gestão e Contas

2020

12.3. Decomposição das rubricas de outras contas a receber e a pagar

| OUTRAS CONTAS A RECEBER E A PAGAR | | |
|---|-----------------------|-----------------------|
| A Receber | | |
| Descrição | 31-12-2020 | 31-12-2019 |
| | Saldo devedor | Saldo devedor |
| Devedores por Acrecimentos de Rendimentos (Nota 12.4) | 405,00 € | 405,00 € |
| Projectos a Receber | 3.691.518,12 € | 4.244.837,63 € |
| Formar Plus # M140-07-3524-Fse-000028 | 0,00 € | 0,00 € |
| FORMAÇÃO-AÇÃO # M1420-07-3560-FSE-000003 | 1.857.931,58 € | 2.008.574,69 € |
| EEN PORTUGAL (2017-2018) # 737485 | 0,00 € | 0,00 € |
| SHAR-EEN # SI2.763745 | 0,00 € | 12.922,80 € |
| EEN PORTUGAL (2019) # 831001 | 0,00 € | 13.040,81 € |
| EEN PORTUGAL (2020-2021) # 879424 | 67.197,60 € | 0,00 € |
| SMART BLUE # MAC/2.3d/007 | 22.870,54 € | 41.556,96 € |
| CLUSTERING # MAC/2.3d/079 | 0,00 € | 0,00 € |
| INNOVATUR # MAC/2.3d/142 | 55.596,90 € | 62.831,48 € |
| INTERPORT # MAC/2.3d/166 | 0,00 € | 26.263,72 € |
| MARGULLAR # MAC/4.6c/052 | 31.226,67 € | 72.616,71 € |
| BLUE-TEC # MAC/2.3d/288 | 65.248,23 € | 66.641,94 € |
| DATALAB # MAC/2.3d/323 | 104.247,04 € | 104.247,04 € |
| 4PORT # MAC2/2.3d/326 | 62.119,82 € | 62.119,82 € |
| FIHUB # MAC2/2.3d/335 | 47.600,00 € | 47.600,00 € |
| SMARTBLUEF # MAC2/2.3d/355 | 70.132,82 € | 71.402,08 € |
| SMART-ECO # MAC2/2.3d/358 | 71.402,08 € | 71.402,08 € |
| CUSTOMS # MAC2/2.3d/369 | 174.572,64 € | 174.572,64 € |
| MERCAMARKT # MAC2/2.3d/388 | 54.741,60 € | 54.741,60 € |
| PLESCAMAC3 # MAC2/3.5b/260 | 33.257,02 € | 33.257,02 € |
| VOLTURMAC # MAC2/4.6c/298 | 43.981,17 € | 43.981,17 € |
| SABOREA # MAC2/4.6c/365 | 73.302,84 € | 73.302,84 € |
| MARGULLAR2 # MAC2/4.6c/377 | 109.954,27 € | 109.954,27 € |
| COOP. EMP. INTER-REG. # MADFDR-02-0228-FEDER-000035 | 64.238,56 € | 64.238,56 € |
| PROD. FITO. # PRODERAM20-1.1.0-FEADER-000829 | 103.337,23 € | 149.332,65 € |
| SMILE # 731249 | 299.803,10 € | 561.296,28 € |
| INSULAE - 824433 | 175.146,78 € | 216.108,52 € |
| CAPITEN # EAPA_461/2016 | 67.111,63 € | 78.168,95 € |
| ENSEC # 2017-1-UK01-KA203-036521 | 8.808,00 € | 8.808,00 € |
| INCAMP # 2018-1-UK01-KA203-047958 | 7.710,00 € | 15.855,00 € |
| PARADOX # 2020-1-UK01-Ka203-078871 | 19.980,00 € | 0,00 € |
| Cauções | 957,74 € | 957,74 € |
| Devedores Diversos | 8.194,05 € | 6.365,87 € |
| TOTAL A RECEBER | 3.701.074,91 € | 4.252.566,24 € |
| A Pagar | | |
| Descrição | 31-12-2020 | 31-12-2019 |
| | Saldo credor | Saldo credor |
| Credores por Acrecimentos de Gastos (Nota 12.4) | 98.126,59 € | 85.651,26 € |
| Credores Diversos | 12.615,31 € | 10.761,92 € |
| TOTAL A PAGAR | 110.741,90 € | 96.413,18 € |

Relatório de Gestão e Contas

2020

12.4. Decomposição das rubricas de acréscimos

| Acréscimos | Saldo Devedor | | Saldo Credor | |
|-------------------------------------|-----------------|-----------------|--------------------|--------------------|
| | 31-12-2020 | 31-12-2019 | 31-12-2020 | 31-12-2019 |
| Acréscimos de Rendimentos | | | | |
| Parque Estacionamento | 405,00 € | 405,00 € | 0,00 € | 0,00 € |
| Acréscimos de Gastos | | | | |
| Remunerações a liquidar (Nota 11.2) | 0,00 € | 0,00 € | 75.660,91 € | 73.714,63 € |
| Juros a Liquidar | 0,00 € | 0,00 € | 0,00 € | 320,56 € |
| Eventos e Feiras | 0,00 € | 0,00 € | 0,00 € | 166,89 € |
| Trabalhos Especializados | 0,00 € | 0,00 € | 19.898,27 € | 9.057,63 € |
| Honorários | 0,00 € | 0,00 € | 1.284,84 € | 0,00 € |
| Serviços Bancários | 0,00 € | 0,00 € | 11,59 € | 0,00 € |
| Artigos para Oferta | 0,00 € | 0,00 € | 0,00 € | 226,39 € |
| Electricidade | 0,00 € | 0,00 € | 258,60 € | 305,81 € |
| Água | 0,00 € | 0,00 € | 408,06 € | 455,26 € |
| Renda | 0,00 € | 0,00 € | 200,00 € | 200,00 € |
| Telefone | 0,00 € | 0,00 € | 0,66 € | 16,17 € |
| Vodafone | 0,00 € | 0,00 € | 113,54 € | 121,84 € |
| PT-Internet | 0,00 € | 0,00 € | 290,12 € | 337,96 € |
| Limpeza, Higiene e Conforto | 0,00 € | 0,00 € | 0,00 € | 292,50 € |
| Outros Acréscimos de gastos | 0,00 € | 0,00 € | 0,00 € | 435,62 € |
| Total | 405,00 € | 405,00 € | 98.126,59 € | 85.651,26 € |

Relatório de Gestão e Contas

2020

12.5. Decomposição das rubricas de diferimentos

| Diferimentos | Saldo Devedor | | Saldo Credor | |
|---|-------------------|-------------------|-----------------------|-----------------------|
| | 31-12-2020 | 31-12-2019 | 31-12-2020 | 31-12-2019 |
| Gastos a Reconhecer | | | | |
| Seguro Acidentes Pessoais | 587,09 € | 584,23 € | 0,00 € | 0,00 € |
| Seguro Multirisco | 643,67 € | 1.277,46 € | 0,00 € | 0,00 € |
| Seguro Responsabilidade Civil | 1.596,89 € | 2.436,36 € | 0,00 € | 0,00 € |
| Seguro Acidentes Trabalho | 660,73 € | 724,07 € | 0,00 € | 0,00 € |
| Outros Seguros | 0,00 € | 755,04 € | 0,00 € | 0,00 € |
| Rendas | 300,81 € | 0,00 € | 0,00 € | 0,00 € |
| Despesas Bancarias | 1,39 € | 0,00 € | 0,00 € | 0,00 € |
| Rendimentos a Reconhecer | | | | |
| Formacao-Acao # M1420-07-3560-FSE-000003 | 0,00 € | 0,00 € | 1.974.626,44 € | 2.008.574,69 € |
| EEN Portugal (2020-21) # 879424 | 0,00 € | 0,00 € | 53.342,05 € | 0,00 € |
| Shar-EEN # Si2.763745 | 0,00 € | 0,00 € | 0,00 € | 11.203,53 € |
| Smart Blue # Mac/2.3D/007 | 0,00 € | 0,00 € | 10.747,08 € | 27.457,28 € |
| Innovatur # Mac/2.3D/142 | 0,00 € | 0,00 € | 28.200,90 € | 48.745,04 € |
| Interport # Mac/2.3D/166 | 0,00 € | 0,00 € | 0,00 € | 4.982,99 € |
| Margullar # Mac/4.6C/052 | 0,00 € | 0,00 € | 21.478,44 € | 35.706,51 € |
| Blue-Tec # Mac/2.3D/288 | 0,00 € | 0,00 € | 52.277,98 € | 65.247,17 € |
| Datalab # Mac/2.3D/323 | 0,00 € | 0,00 € | 97.746,65 € | 103.909,37 € |
| 4Port # Mac2/2.3D/326 | 0,00 € | 0,00 € | 56.999,16 € | 62.119,82 € |
| Fiihub # Mac2/2.3D/335 | 0,00 € | 0,00 € | 35.177,99 € | 46.423,84 € |
| Smartbluef # Mac2/2.3D/355 | 0,00 € | 0,00 € | 64.512,08 € | 70.130,99 € |
| Smart-Eco # Mac2/2.3D/358 | 0,00 € | 0,00 € | 67.338,54 € | 71.402,08 € |
| Customs # Mac2/2.3D/369 | 0,00 € | 0,00 € | 167.120,86 € | 174.572,64 € |
| Mercamarkt # Mac2/2.3D/388 | 0,00 € | 0,00 € | 49.934,37 € | 54.741,60 € |
| Plescamac3 # Mac2/3.5B/260 | 0,00 € | 0,00 € | 28.909,81 € | 33.257,02 € |
| Volturmac # Mac2/4.6C/298 | 0,00 € | 0,00 € | 41.392,32 € | 43.981,17 € |
| Saborea # Mac2/4.6C/365 | 0,00 € | 0,00 € | 65.187,48 € | 72.600,97 € |
| Margullar2 # Mac2/4.6C/377 | 0,00 € | 0,00 € | 105.774,99 € | 109.954,27 € |
| Coop. Emp. inter-regional # MADFDR-02-0228-FEDER-000035 | 0,00 € | 0,00 € | 6.043,41 € | 6.043,41 € |
| Prod. Fito. # Proderam20-1.1.0-Feader-000829 | 0,00 € | 0,00 € | 32.918,32 € | 58.283,92 € |
| Smile # 731249 | 0,00 € | 0,00 € | 451.735,75 € | 593.142,96 € |
| Insulae - 824433 | 0,00 € | 0,00 € | 303.286,08 € | 329.187,42 € |
| Capiten # Eapa_461/2016 | 0,00 € | 0,00 € | 8.484,30 € | 26.997,11 € |
| Ensec # 2017-1-Uk01-Ka203-036521 | 0,00 € | 0,00 € | 13.164,87 € | 20.461,43 € |
| Incamp # 2018-1-Uk01-Ka203-047958 | 0,00 € | 0,00 € | 5.728,97 € | 15.412,81 € |
| Paradox # 2020-1-UK01-KA203-078871 | 0,00 € | 0,00 € | 33.300,00 € | 0,00 € |
| TOTAL | 3.790,58 € | 5.777,16 € | 3.775.428,84 € | 4.094.540,04 € |

Relatório de Gestão e Contas

2020

12.6. Decomposição das rubricas de financiamentos

| Financiamentos Obtidos | Valor 31-12-2020 | Valor 31-12-2019 |
|-------------------------------|-----------------------------|-----------------------------|
| Contas Caucionadas | 664.000,00 € | 590.000,00 € |
| Empréstimos Bancários | 62.923,25 € | 78.315,30 € |
| Total | 726.923,25 € | 668.315,30 € |

12.7. Decomposição das rubricas dos Fundos Patrimoniais

| Fundos Patrimoniais | Valor 31-12-2020 | Valor 31-12-2019 |
|---|-----------------------------|-----------------------------|
| Fundos | 295.830,72 € | 295.830,72 € |
| Reservas Investimento | 65.803,66 € | 65.803,66 € |
| Reservas Estatutárias | 48.432,17 € | 40.936,78 € |
| Reservas Livres | 8.286,28 € | 8.286,28 € |
| Resultados Transitados | 69.044,12 € | 1.585,64 € |
| Ajustamentos/outras Variações nos Fundos Patrimoniais | 340.526,64 € | 394.630,82 € |
| Resultado Líquido | -33.854,61 € | 74.953,87 € |
| TOTAL | 794.068,98 € | 882.027,77 € |

As variações das rubricas de Resultados Transitados e Reservas Estatutárias, nos montantes de 67.458,48€ e 7.495,39€, decorrem da aplicação do Resultado Líquido do exercício findo em 31 de dezembro de 2019, conforme deliberado na Assembleia Geral de 02 de setembro de 2020. A variação na rubrica de Outras Variações nos Fundos Patrimoniais decorre da imputação do exercício de subsídios para investimento (Sede e Projeto Smile) no montante de 76.957,27€ (Nota 12.10) e das novas aquisições do ano de 2020, no montante de 22.853,09.

Relatório de Gestão e Contas

2020

12.8. Decomposição dos gastos com Fornecimentos e Serviços Externos (FSE)

| Descrição | 2020 | 2019 |
|---|---------------------|---------------------|
| Subcontratos | 0,00 € | 1.507,69 € |
| Serviços Especializados | 153.065,34 € | 210.909,33 € |
| Trabalhos Especializados | 89.979,26 € | 110.795,99 € |
| Publicidade e Propaganda | 20.781,07 € | 45.541,23 € |
| Vigilância e Segurança | 905,98 € | 8.138,17 € |
| Honorários | 24.095,96 € | 42.057,52 € |
| Conservação e Reparação | 16.248,42 € | 1.399,12 € |
| Serviços Bancários | 1.054,65 € | 2.977,30 € |
| Materiais | 7.906,33 € | 11.266,95 € |
| Ferramentas e Utensílios de Desgaste Rápido | 5.990,34 € | 6.380,07 € |
| Livros e Documentação Técnica | 187,44 € | 188,66 € |
| Material de Escritório | 1.627,08 € | 4.471,83 € |
| Artigos para Oferta | 101,47 € | 226,39 € |
| Energia e Fluidos | 6.435,22 € | 7.856,17 € |
| Eletricidade | 3.515,77 € | 4.805,50 € |
| Combustíveis | 0,00 € | 65,00 € |
| Água | 2.919,45 € | 2.936,44 € |
| Outros Fluidos | 0,00 € | 49,23 € |
| Deslocações, estadas e transportes | 12.876,82 € | 80.395,85 € |
| Deslocações e estadas | 12.186,82 € | 79.693,29 € |
| Transporte de Mercadorias | 690,00 € | 702,56 € |
| Serviços Diversos | 52.704,46 € | 48.917,37 € |
| Rendas e Alugueres | 10.048,74 € | 15.216,67 € |
| Comunicação | 17.043,27 € | 13.665,91 € |
| Seguros | 10.143,57 € | 2.886,39 € |
| Contencioso e Notariado | 464,37 € | 33,46 € |
| Despesas de Representação | 90,00 € | 0,00 € |
| Limpeza, higiene e conforto | 10.753,26 € | 12.360,92 € |
| Jornais e Revistas | 1.191,75 € | 316,18 € |
| Condomínio | 1.869,28 € | 2.531,33 € |
| Taxas e Licenças | 561,02 € | 1.906,51 € |
| Outros Serviços | 539,20 € | 0,00 € |
| Total | 232.988,17 € | 360.853,36 € |

12.9. Decomposição dos gastos com o Pessoal

| Descrição | 2020 | 2019 |
|---|---------------------|---------------------|
| Remunerações do pessoal | 450.810,75 € | 436.405,88 € |
| Das quais: Vencimento | 352.516,06 € | 355.988,25 € |
| Das quais: Subsídio Natal | 30.161,15 € | 29.886,41 € |
| Das quais: Subsídio Férias | 31.302,50 € | 29.889,93 € |
| Das quais: Subsídio Alimentação | 16.756,70 € | 16.927,50 € |
| Das quais: Horas Extraordinárias | 730,00 € | 3.090,91 € |
| Das quais: Abono para Falhas | 404,28 € | 404,28 € |
| Das quais: Km Viatura Própria | 131,59 € | 218,60 € |
| Das quais: Compensação Cessação Contrato | 15.695,33 € | 0,00 € |
| Das quais: Mod GF 88-DGSS | 3.113,14 € | 0,00 € |
| Encargos sobre as remunerações | 92.338,05 € | 93.396,40 € |
| Seguros Acidentes no trabalho e doenças profissionais | 3.295,09 € | 2.154,00 € |
| Outros gastos com pessoal | 1.074,83 € | 779,30 € |
| Total | 547.518,72 € | 532.735,58 € |

Relatório de Gestão e Contas

2020

12.10. Decomposição de outros rendimentos e gastos

| Descrição | 2020 | 2019 |
|--|--------------------|--------------------|
| Outros gastos | | |
| Impostos | 40.146,21 € | 32.690,76 € |
| Impostos S/Valor Acrescentado | 39.733,86 € | 32.528,95 € |
| Taxa | 412,35 € | 161,81 € |
| Dívidas incobráveis | 0,00 € | 114,99 € |
| Outros | 11.690,79 € | 18.144,74 € |
| Correções relativas a períodos anteriores | 216,06 € | 4.005,49 € |
| Quotizações | 11.286,56 € | 14.083,00 € |
| Outros | 188,17 € | 56,25 € |
| Total | 51.837,00 € | 50.950,49 € |
| Outros rendimentos | | |
| Rendimentos Suplementares | 3.240,00 € | 4.860,00 € |
| Parque Estacionamento | 3.240,00 € | 4.860,00 € |
| Descontos de pronto pagamento obtidos | 47,41 € | 51,30 € |
| Recuperação de dívidas a receber | 0,00 € | 448,92 € |
| Rendimentos e ganhos em investimentos financeiros | 548,37 € | 0,00 € |
| Outros | 77.006,65 € | 92.942,06 € |
| Correções relativas a períodos anteriores | 0,00 € | 177,00 € |
| Imputação de subsídios para investimentos (Nota 7.2) | 76.957,27 € | 84.124,15 € |
| Outros não especificados | 49,38 € | 8.640,91 € |
| Total | 80.842,43 € | 98.302,28 € |

12.11. Decomposição de gasto líquido de financiamento

| Descrição | 2020 | 2019 |
|--|--------------------|--------------------|
| Juros e Gastos similares suportados | | |
| Juros Suportados | 18.845,13 € | 22.896,67 € |
| Juros de Financiamento obtidos | 18.845,05 € | 22.896,67 € |
| Outros juros | 0,08 € | - € |
| Diferenças de câmbio desfavoráveis | - € | 31,67 € |
| Outros gastos e perdas de financiamento | 9.390,43 € | 7.654,33 € |
| Relativos a financiamentos obtidos | 9.390,43 € | 7.654,33 € |
| Total | 28.235,56 € | 30.582,67 € |

13. Ativos e Responsabilidades contingentes de garantias prestadas

A Associação tem três Livranças em branco como garantia de responsabilidade do contrato das Contas Caucionadas nos bancos Santander Totta, Banco Comercial Português e Montepio Geral assinada pelas partes.

14. Eventos Subsequentes

Não ocorreu qualquer evento subsequente após 31 de dezembro de 2020, que tenha impacto nas contas da Associação deste exercício.

15. Informações adicionais

As contas da Associação no ano de 2020, refletem o impacto negativo da Pandemia de COVID-19, em particular no que se refere à perda de receitas provenientes das quotas dos associados, formações, eventos e feiras.

A evolução previsional para 2021 e seguintes sofrerá o impacto negativo da atual situação originada pela COVID-19 sobre a economia, sobre as pessoas e sobre os consumidores em geral. Em consequência do COVID-19 e o anúncio de pandemia, têm vindo a ser implementadas pelo Governo, Autoridades e Agentes económicos, um conjunto de iniciativas com impacto na economia portuguesa e mundial. Face à natureza das medidas já implementadas e eventuais futuras iniciativas, prevê-se que todos os setores de atividade sejam diretamente ou indiretamente afetados.

Funchal, 16 de junho de 2021

O Contabilista Certificado
Nº 16572

Ana Maria Pereira Afonso

A Direção

Jorge Manuel Monteiro da Veiga França (Presidente)

António Maria Trindade Jardim Fernandes (1.º Vice-Presidente)

Gonçalo Lasbarrères Maia Camelo (2.º Vice-Presidente)

Ricardo Diogo Vasconcelos de Freitas (Vogal)

João José Oliveira Silva Rodrigues Vacas (Vogal)

Duarte Assunção Rodrigues da Silva (Vogal)



Relatório de Gestão e Contas

2020

12. PROPOSTA DE APLICAÇÃO DE RESULTADO LÍQUIDO DO EXERCÍCIO DE 2020

A Direção da Associação Comercial e Industrial do Funchal - Câmara de Comércio e Indústria da Madeira, no uso da sua competência, propõe que o resultado líquido negativo de 33.854,61 €, do exercício de 2020 seja transferido na totalidade para a conta de resultados transitados.

Funchal, 16 de junho de 2021

A Direção

Jorge Manuel Monteiro da Veiga França (Presidente)

António Maria Trindade Jardim Fernandes (1.º Vice-Presidente)

Gonçalo Lasbarrés Maia Camelo (2.º Vice-Presidente)

Ricardo Diogo Vasconcelos de Freitas (Vogal)

João José Oliveira Silva Rodrigues Vacas (Vogal)

Duarte Assunção Rodrigues da Silva (Vogal)



ACIF

Câmara de Comércio
e Indústria da Madeira

Relatório de Gestão e Contas

2020

13. ANEXOS



Relatório de Gestão e Contas

2020

13.1 Parecer do Conselho Fiscal



Relatório de Gestão e Contas

2020

PARECER DO CONSELHO FISCAL

Funchal, __ de junho de 2021

O Conselho Fiscal

Idalina Maria de Sousa Pestana (Presidente)

Maria Filomena de Sousa Gomes da Silva (Secretário)

Tânia Carmelita da Silva Castro (Vogal)

Maria do Rosário Monteiro da Veiga França (Vogal)



Relatório de Gestão e Contas

2020

13.2 Parecer dos Auditores



ACIF

Câmara de Comércio
e Indústria da Madeira